

แผนอัตรากำลัง ๓ ปี



ขององค์การบริหารส่วนตำบลห้วยยาง
อำเภอบัวใหญ่ จังหวัดนครราชสีมา

ประจำปีงบประมาณ พ.ศ. ๒๕๖๑-๒๕๖๓

คำนำ

องค์การบริหารส่วนตำบลห้วยยาง ได้มีการจัดทำแผนอัตรากำลัง ๓ ปี ขององค์การบริหารส่วนตำบลห้วยยาง ประจำปีงบประมาณ พ.ศ. ๒๕๖๑ – ๒๕๖๓ โดยคำนึงถึงภารกิจ อำนาจหน้าที่ตามพระราชบัญญัติสภาตำบลและองค์การบริหารส่วนตำบล พ.ศ. ๒๕๓๗ แก้ไขเพิ่มเติมถึง (ฉบับที่ ๕) พ.ศ. ๒๕๔๖ พระราชบัญญัติกำหนดแผนและขั้นตอนการกระจายอำนาจให้องค์กรปกครองส่วนท้องถิ่น พ.ศ. ๒๕๔๒ และพระราชบัญญัติระเบียบบริหารงานบุคคลส่วนท้องถิ่น พ.ศ. ๒๕๔๒

แผนอัตรากำลัง ๓ ปี ขององค์การบริหารส่วนตำบลห้วยยาง ประจำปีงบประมาณ พ.ศ. ๒๕๖๑ – ๒๕๖๓ เป็นการจัดทำแผนอัตรากำลังขึ้นโดยการยุบตำแหน่งพนักงานส่วนตำบลและเพิ่มตำแหน่งพนักงานจ้างตามระบบ จำแนกตำแหน่งใหม่ (ระบบแท่ง) ประจำปี ๒๕๖๐ และเป็นการกำหนดตำแหน่งพนักงานส่วนตำบลการจัดอัตรากำลัง มีโครงสร้างการแบ่งงานและระบบงานที่เหมาะสม ไม่ซ้ำซ้อน ที่เหมาะสมกับปริมาณงานและภารกิจขององค์การบริหารส่วนตำบลห้วยยาง เพื่อให้การบริหารงานขององค์การบริหารส่วนตำบลห้วยยางให้เกิดประโยชน์ต่อประชาชน เกิดผลสัมฤทธิ์ต่อภารกิจ มีประสิทธิภาพ มีความคุ้มค่า และมีการลดภารกิจและยุบเลิกหน่วยงานที่ไม่จำเป็น และการปฏิบัติภารกิจสามารถตอบสนองความต้องการของประชาชนได้เป็นอย่างดี

สำนักงานปลัด อบต.
องค์การบริหารส่วนตำบลห้วยยาง

สารบัญ

เรื่อง	หน้า
๑. หลักการและเหตุผล	๑
๒. วัตถุประสงค์	๒
๓. ขอบเขตและแนวทางในการจัดทำแผนอัตรากำลัง ๓ ปี	๒
๔. สภาพปัญหา ความต้องการของประชาชนในเขตองค์การบริหารส่วนตำบลห้วยยาง	๙
๕. ภารกิจ อำนาจหน้าที่ขององค์การบริหารส่วนตำบลห้วยยาง	๑๔
๖. ภารกิจหลัก และภารกิจรอง ที่องค์การบริหารส่วนตำบลห้วยยางจะดำเนินการ	๑๗
๗. สรุปปัญหาและแนวทางในการกำหนดโครงสร้างส่วนราชการและกรอบอัตรากำลัง	๑๗
๘. โครงสร้างการกำหนดส่วนราชการ	๒๐
๙. ภาระค่าใช้จ่ายเกี่ยวกับเงินเดือนและประโยชน์ตอบแทนอื่น	๓๓
๑๐. แผนภูมิโครงสร้างการแบ่งส่วนราชการตามแผนอัตรากำลัง ๓ ปี	๓๗
๑๑. บัญชีแสดงจัดคนลงสู่ตำแหน่งและการกำหนดเลขที่ตำแหน่งในส่วนราชการ	๔๔
๑๒. แนวทางการพัฒนาข้าราชการหรือพนักงานส่วนท้องถิ่น	๔๘
๑๓. ประกาศคุณธรรม จริยธรรมของพนักงานส่วนตำบล ลูกจ้างและพนักงานจ้าง ภาคผนวก	๕๐
- ประกาศใช้แผนอัตรากำลัง ๓ ปี	
- คำสั่งองค์การบริหารส่วนตำบลห้วยยาง	
- ประกาศการกำหนดส่วนราชการ	
- มติ ก.อบต.จ.นม.	
- บันทึกการประชุม	

แผนอัตรากำลัง ๓ ปี
ปีงบประมาณ พ.ศ. ๒๕๖๑ - ๒๕๖๓
องค์การบริหารส่วนตำบลห้วยยาง อำเภอบัวใหญ่ จังหวัดนครราชสีมา

๑. หลักการและเหตุผล

ด้วยแผนอัตรากำลัง ๓ ปี ประจำปีงบประมาณ ๒๕๕๘-๒๕๖๐ ครบกำหนดในการบังคับใช้วันที่ ๓๐ กันยายน ๒๕๖๐ ซึ่งจะต้องจัดทำแผนอัตรากำลัง ๓ ปี ฉบับใหม่ให้มีผลบังคับใช้ต่อเนืองในวันที่ ๑ ตุลาคม ๒๕๖๐ ประกอบกับหนังสือสำนักงาน ก.จ ก.ท และ ก.อบต. ส่วนมาก ที่ มท ๐๘๐๘.๒/ว๕๓ ลงวันที่ ๕ กรกฎาคม ๒๕๖๐ กำหนดให้มีการจัดทำแผนอัตรากำลัง ๓ ปี ประจำปีงบประมาณ ๒๕๖๑-๒๕๖๓ แสดงถึงข้อมูลอัตรากำลังของข้าราชการและพนักงานจ้างทุกประเภท ทั้งที่ตั้งจ่ายเงินเดือน ค่าจ้างจากงบประมาณของท้องถิ่น และที่ตั้งจ่ายจากเงินอุดหนุนของรัฐบาลให้อยู่ภายใต้ฉบับเดียวกัน อันจะเป็นประโยชน์ในการวิเคราะห์อัตรากำลังในภาพรวมและแนวโน้มภาระค่าใช้จ่ายด้านการบริหารงานบุคคลได้อย่างชัดเจน

ดังนั้น จึงจำเป็นต้องจัดทำแผนอัตรากำลัง ๓ ปี ประจำปีงบประมาณ ๒๕๖๑-๒๕๖๓ ขึ้น โดยให้เป็นไปตามประกาศหลักเกณฑ์ที่กำหนด เพื่อเป็นเครื่องมือในการกำหนดทิศทางการพัฒนาบุคลากรได้อย่างมีประสิทธิภาพและเพื่อให้ตรวจสอบการกำหนดตำแหน่ง การใช้ตำแหน่งและการสรรหาให้เป็นไปอย่างถูกต้องต่อไปตามหลักการและวิธีการจัดทำแผนอัตรากำลัง ๓ ปี ประจำปีงบประมาณ ๒๕๖๑ - ๒๕๖๓ ดังนี้

๑.๑ ประกาศคณะกรรมการการกลางพนักงานส่วนตำบล (ก.อบต.) เรื่อง มาตรฐานทั่วไปเกี่ยวกับอัตรากำลัง กำหนดให้คณะกรรมการพนักงานส่วนตำบล (ก.อบต.จังหวัด) กำหนดตำแหน่งพนักงานส่วนตำบลว่าจะมีตำแหน่งใด ระดับใด อยู่ในส่วนราชการใด จำนวนเท่าใด ให้คำนึงถึงภารกิจหน้าที่ความรับผิดชอบ ลักษณะงานที่ต้องปฏิบัติ ความยาก ปริมาณและคุณภาพของงาน ตลอดจนทั้งภาระค่าใช้จ่ายขององค์การบริหารส่วนตำบล ที่จะต้องจ่ายด้านบุคคล โดยให้องค์การบริหารส่วนตำบลจัดทำแผนอัตรากำลังของพนักงานส่วนตำบล เพื่อใช้ในการกำหนดตำแหน่งโดยความเห็นชอบของคณะกรรมการพนักงานส่วนตำบล (ก.อบต.จังหวัด) ทั้งนี้ ให้เป็นไปตามหลักเกณฑ์ และวิธีการที่คณะกรรมการกลางพนักงานส่วนตำบล (ก.อบต.) กำหนด

๑.๒ คณะกรรมการการกลางพนักงานส่วนตำบล (ก.อบต.) ได้มีมติเห็นชอบประกาศกำหนดการกำหนดตำแหน่งพนักงานส่วนตำบล โดยกำหนดแนวทางให้องค์การบริหารส่วนตำบล จัดทำแผนอัตรากำลังขององค์การบริหารส่วนตำบล เพื่อเป็นกรอบในการกำหนดตำแหน่งและการใช้ตำแหน่งพนักงานส่วนตำบล โดยให้เสนอให้คณะกรรมการพนักงานส่วนตำบล (ก.อบต.จังหวัด) พิจารณาให้ความเห็นชอบ โดยได้กำหนดให้องค์การบริหารส่วนตำบล แต่งตั้งคณะกรรมการจัดทำแผนอัตรากำลัง วิเคราะห์อำนาจหน้าที่และภารกิจขององค์การบริหารส่วนตำบล วิเคราะห์ความต้องการกำลังคน วิเคราะห์การวางแผนการใช้กำลังคน จัดทำกรอบอัตรากำลัง และกำหนดหลักเกณฑ์และเงื่อนไข ในการกำหนดตำแหน่งพนักงานส่วนตำบลตามแผนอัตรากำลัง ๓ ปี

๑.๓ ประกาศคณะกรรมการพนักงานส่วนตำบลจังหวัดนครราชสีมา (ก.อบต.จ.นม.) เรื่อง หลักเกณฑ์และเงื่อนไขเกี่ยวกับการบริหารงานบุคคลของพนักงานส่วนตำบล ลงวันที่ ๒๔ ตุลาคม ๒๕๕๕ ข้อ ๑๘ ให้องค์การบริหารส่วนตำบลเสนอแผนอัตรากำลังที่ได้จัดทำขึ้นตามข้อ ๑๖ ให้คณะกรรมการพนักงานส่วนตำบล (ก.อบต.) พิจารณาให้ความเห็นชอบ เมื่อคณะกรรมการพนักงานส่วนตำบล (ก.อบต.) พิจารณาให้ความเห็นชอบแล้ว ให้องค์การบริหารส่วนตำบลประกาศใช้แผนอัตรากำลังดังกล่าว เพื่อเป็นกรอบตามกำหนดตำแหน่งและใช้ตำแหน่งองค์การบริหารส่วนตำบลตามระยะเวลาที่กำหนด

๑.๔ จากหลักการและเหตุผลดังกล่าว องค์การบริหารส่วนตำบลห้วยยาง จึงได้จัดทำแผนอัตรากำลัง ๓ ปี สำหรับปีงบประมาณ พ.ศ. ๒๕๖๑-๒๕๖๓ ขององค์การบริหารส่วนตำบลห้วยยางขึ้น

๒. วัตถุประสงค์

๒.๑ เพื่อให้องค์การบริหารส่วนตำบลห้วยยาง มีโครงสร้างการแบ่งงานและระบบงานที่เหมาะสม ไม่ซ้ำซ้อน

๒.๒ เพื่อให้องค์การบริหารส่วนตำบลห้วยยาง มีการกำหนดตำแหน่ง การจัดอัตรากำลัง โครงสร้างให้เหมาะสมกับอำนาจหน้าที่ขององค์การบริหารส่วนตำบล ตามพระราชบัญญัติสภาตำบลและองค์การบริหารส่วนตำบล พ.ศ. ๒๕๓๗ และตามพระราชบัญญัติกำหนดแผนและขั้นตอนการกระจายอำนาจให้องค์กรปกครองส่วนท้องถิ่น พ.ศ. ๒๕๔๒

๒.๓ เพื่อให้คณะกรรมการพนักงานส่วนตำบล (ก.อบต.จังหวัด) สามารถตรวจสอบการกำหนดตำแหน่งและการใช้ตำแหน่งพนักงานส่วนตำบลว่าถูกต้องเหมาะสมหรือไม่

๒.๔ เพื่อเป็นแนวทางในการดำเนินการวางแผนการใช้อัตรากำลัง การพัฒนาบุคลากรขององค์การบริหารส่วนตำบลห้วยยาง

๒.๕ เพื่อให้องค์การบริหารส่วนตำบลห้วยยาง สามารถวางแผนอัตรากำลัง ในการบรรจุแต่งตั้งพนักงานส่วนตำบล เพื่อให้การบริหารงานขององค์การบริหารส่วนตำบล เกิดประโยชน์ต่อประชาชน เกิดผลสัมฤทธิ์ต่อภารกิจตามอำนาจหน้าที่ มีประสิทธิภาพ มีความคุ้มค่า สามารถลดขั้นตอนการปฏิบัติงาน และมีการลดภารกิจและยุบเลิกหน่วยงานที่ไม่จำเป็นการปฏิบัติการสามารถตอบสนองความต้องการของประชาชนได้เป็นอย่างดี

๒.๖ เพื่อให้องค์การบริหารส่วนตำบลห้วยยาง สามารถควบคุมภาระค่าใช้จ่ายด้านการบริหารงานบุคคลให้เป็นไปตามที่กฎหมายกำหนด

๓. กรอบแนวคิดในการจัดทำแผนอัตรากำลัง ๓ ปี

องค์การบริหารส่วนตำบลห้วยยางจัดทำแผนอัตรากำลัง ๓ ปี ประจำปีงบประมาณ พ.ศ. ๒๕๖๐-๒๕๖๓ ตามยุทธศาสตร์การพัฒนาศูนย์บริการบุคคล องค์การบริหารส่วนตำบลห้วยยาง ดังนี้

“ทันสมัย ร่วมใจประสาน บริการเป็นเลิศ เทิดคุณธรรม”

ทันสมัย หมายถึง ความทันสมัยในการใช้ระบบสารสนเทศ (IT) มีทักษะ, เทคนิคการถ่ายทอดและสามารถรองรับการเปลี่ยนแปลงตามระบบการพัฒนาข้าราชการ

ร่วมใจประสาน หมายถึง ความร่วมมือประสานเป็นหนึ่งเดียว เพื่อขับเคลื่อนยุทธศาสตร์องค์การบริหารส่วนตำบลห้วยยางตามประเด็นยุทธศาสตร์ ให้บรรลุได้ตามเป้าหมาย

บริการเป็นเลิศ หมายถึง การปฏิบัติตามแนวพระราชดำรัสพระบาทสมเด็จพระเจ้าอยู่หัว “ข้าราชการคือ ผู้ทำงานให้ประชาชนชื่นใจ” การให้บริการประชาชนด้วยความจริงใจ เพื่อสนองนโยบายรัฐให้สอดคล้องตามพระราชบัญญัติระเบียบบริหารราชการแผ่นดิน พ.ศ. ๒๕๔๕ ม.๓/๑...การบริหารราชการตามพระราชบัญญัติ ต้องเป็นไปเพื่อประโยชน์สุขของประชาชน เกิดผลสัมฤทธิ์ต่อภารกิจ ความมีประสิทธิภาพ ความคุ้มค่าเชิงภารกิจ

/ การลดขั้นตอน....

การลดขั้นตอนการปฏิบัติงาน การลดภารกิจ การอำนวยความสะดวก และการตอบสนองความต้องการของประชาชน โดยมีผู้รับผิดชอบต่อผลงาน...ทั้งนี้ ในการปฏิบัติหน้าที่ของส่วนราชการต้องใช้วิธีการบริหารกิจการบ้านเมืองที่ดี...

เทิดคุณธรรม หมายถึง บุคลากรขององค์การบริหารส่วนตำบลห้วยยางจะต้องปฏิบัติหน้าที่ราชการด้วยความโปร่งใส และเป็นธรรม ตามมาตรฐานทางคุณธรรมและจริยธรรมของพนักงานส่วนตำบล ลูกจ้างประจำ และพนักงานจ้างขององค์การบริหารส่วนตำบลห้วยยาง

พันธกิจ

๑. สร้างระบบการพัฒนากำลังคนการจัดการความรู้ให้เป็นมาตรฐาน
๒. ส่งเสริมและพัฒนากระบวนการเรียนรู้ของบุคลากรอย่างเป็นระบบต่อเนื่อง และทั่วถึง
๓. ดำเนินการและพัฒนาการฝึกอบรม โดยการให้ความรู้ความเข้าใจ ทักษะและทัศนคติในกระบวนการทำงาน ตลอดจนเสริมสร้างความเชื่อมั่นตนเอง

คณะกรรมการการจัดทำแผนอัตรากำลังขององค์การบริหารส่วนตำบลห้วยยาง ซึ่งประกอบด้วยนายกองค์การบริหารส่วนตำบลเป็นประธาน ปลัดองค์การบริหารส่วนตำบล หัวหน้าส่วนราชการเป็นกรรมการ และมีพนักงานส่วนตำบล ๑ คน เป็นเลขานุการ จัดทำแผนอัตรากำลัง ๓ ปี ประจำปีงบประมาณ พ.ศ. ๒๕๕๘ - ๒๕๖๐ โดยให้มีขอบเขตเนื้อหาครอบคลุมในเรื่องต่าง ๆ ดังต่อไปนี้

๓.๑ วิเคราะห์ภารกิจ อำนาจหน้าที่ความรับผิดชอบขององค์การบริหารส่วนตำบลห้วยยาง ตามกฎหมายจัดตั้งองค์กรปกครองส่วนท้องถิ่นแต่ละประเภทและตามพระราชบัญญัติแผนและขั้นตอนการกระจายอำนาจให้องค์กรปกครองส่วนท้องถิ่น พ.ศ. ๒๕๔๒ ตลอดจนกฎหมายอื่นที่เกี่ยวข้องกับแผนพัฒนาเศรษฐกิจและสังคมแห่งชาติ แผนพัฒนาจังหวัด แผนพัฒนาอำเภอ แผนพัฒนาตำบล นโยบายของรัฐบาล นโยบายผู้บริหาร และสภาพปัญหาในพื้นที่ขององค์การบริหารส่วนตำบลห้วยยาง เพื่อให้การดำเนินการขององค์การบริหารส่วนตำบลห้วยยางบรรลุผลตามพันธกิจที่ตั้งไว้ จำเป็นต้องจัดสรรอัตรากำลัง ตามหน่วยงานต่างๆ ให้เหมาะสมกับเป้าหมายการดำเนินการ โดยมุมมองนี้เป็นการพิจารณาว่า งานในปัจจุบันที่ดำเนินการอยู่นั้นครบถ้วนและตรงตามภารกิจหรือไม่อย่างไร หากงานที่ทำอยู่ในปัจจุบันไม่ตรงกับภารกิจในอนาคตก็ต้องมีการวางแผนกรอบอัตรากำลังให้ปรับเปลี่ยนไปตามทิศทางในอนาคต รวมถึงหากงานในปัจจุบันบางส่วนไม่ต้องดำเนินการแล้ว อาจทำให้การจัดสรรกำลังคนของบางส่วนราชการเปลี่ยนแปลงไป ทั้งนี้ เพื่อให้เกิดการเตรียมความพร้อมในเรื่องกำลังคนให้ตรงกับสถานการณ์ในอนาคต

๓.๒ กำหนดโครงสร้างการแบ่งส่วนราชการภายในและการจัดระบบงาน เพื่อรองรับภารกิจตามอำนาจหน้าที่ความรับผิดชอบ ให้สามารถแก้ปัญหาของจังหวัดนครราชสีมาได้อย่างมีประสิทธิภาพ

๓.๓ การวิเคราะห์ต้นทุนค่าใช้จ่ายของกำลังคน : Supply pressure เป็นการนำประเด็นค่าใช้จ่ายบุคลากรเข้ามาร่วมในการพิจารณา เพื่อการจัดการทรัพยากรบุคคลที่มีอยู่เป็นไปอย่างมีประสิทธิภาพสูงสุด กำหนดตำแหน่งในสายงานต่างๆ จำนวนตำแหน่ง และระดับตำแหน่ง ให้เหมาะสมกับภาระหน้าที่ความรับผิดชอบ ปริมาณงาน และคุณภาพของงาน รวมทั้งสร้างความก้าวหน้าในสายอาชีพของกลุ่มงานต่างๆ โดยในส่วนนี้จะคำนึงถึง

๓.๓.๑ การจัดระดับชั้นงานที่เหมาะสม ให้พิจารณาถึงต้นทุนต่อการกำหนดระดับชั้นงานในแต่ละประเภท เพื่อให้การกำหนดตำแหน่งและการปรับระดับชั้นงานเป็นไปอย่างประหยัดและมีประสิทธิภาพสูงสุด

/ สภาพแวดล้อม...

๓.๓.๒ การจัดสรรประเภทของพนักงานส่วนตำบล ลูกจ้างประจำและพนักงานจ้าง โดยหลักการแล้ว การจัดประเภทลักษณะงานผิดจะมีผลกระทบต่อประสิทธิภาพ และต้นทุนในการทำงานขององค์กร ดังนั้น ในการกำหนดอัตราค่าจ้างข้าราชการหรือพนักงานส่วนท้องถิ่นในแต่ละส่วนราชการจะต้องมีการพิจารณาว่าตำแหน่งที่กำหนดในปัจจุบันมีความเหมาะสมหรือไม่หรือควรเปลี่ยนลักษณะการกำหนดตำแหน่งเพื่อให้การงานเป็นไปอย่างมีประสิทธิภาพมากขึ้น โดยภาระค่าใช้จ่ายด้านการบริหารงานบุคคลต้องไม่เกินร้อยละสี่สิบของงบประมาณรายจ่ายตามมาตรา ๓๕ แห่งพระราชบัญญัติระเบียบบริหารงานบุคคลส่วนท้องถิ่น พ.ศ. ๒๕๔๒

๓.๔ การวิเคราะห์กระบวนการและเวลาที่ใช้ในการปฏิบัติงาน เป็นการนำข้อมูลเวลาที่ใช้ในการปฏิบัติงานตามกระบวนการจริง (Work process) ในอดีต เพื่อวิเคราะห์ปริมาณงานต่อบุคคลจริงโดยสมมติฐานที่ว่า งานใดที่ต้องมีกระบวนการและเวลาที่ใช้มากกว่าโดยเปรียบเทียบย่อมต้องใช้อัตราค่าจ้างคนมากกว่า อย่างไรก็ตาม ใดในภาคราชการส่วนท้องถิ่นนั้นงานบางลักษณะ เช่น งานกำหนดนโยบาย งานมาตรฐาน งานเทคนิคด้านช่าง หรืองานบริการบางประเภทไม่สามารถกำหนดเวลามาตรฐานได้ ดังนั้น การคำนวณเวลาที่ใช้ในกรณีของภาคราชการส่วนท้องถิ่นนั้นจึงทำได้เพียงเป็นข้อมูลเปรียบเทียบ (Relative Information) มากกว่าจะเป็นข้อมูลที่ใช้ในการกำหนดคำนวณอัตราค่าจ้างต่อหน่วยงานจริงเหมือนในภาคเอกชน นอกจากนี้ก่อนจะคำนวณเวลาที่ใช้ในการปฏิบัติงานแต่ละส่วนราชการจะต้องพิจารณาปริมาณงาน ลักษณะงานที่ปฏิบัติว่ามีความสอดคล้องกับภารกิจของหน่วยงานหรือไม่ เพราะในบางครั้งอาจเป็นไปได้ว่างานที่ปฏิบัติอยู่ในปัจจุบันมีลักษณะเป็นงานโครงการพิเศษ หรืองานของหน่วยงานอื่น ก็มีความจำเป็นต้องมาใช้ประกอบการพิจารณาด้วย

๓.๕ การวิเคราะห์ผลงานที่ผ่านมาเพื่อประกอบการกำหนดกรอบอัตราค่าจ้างเป็นการนำผลลัพธ์ที่พึงประสงค์ของแต่ละส่วนราชการและพันธกิจขององค์กรมาโยงกับจำนวนกรอบอัตราค่าจ้างที่ต้องใช้สำหรับการสร้างผลลัพธ์ที่พึงประสงค์ให้ได้ตามเป้าหมาย โดยสมมติฐานที่ว่า หากผลงานที่ผ่านมาเปรียบเทียบกับผลงานในปัจจุบันและในอนาคตมีความแตกต่างกันอย่างมีนัยสำคัญ อาจต้องมีการพิจารณาแนวทางในการกำหนด/เกลี่ยอัตราค่าจ้างใหม่ เพื่อให้เกิดการทำงานที่มีประสิทธิภาพและสนับสนุนการทำงานตามภารกิจของส่วนราชการและองค์กรอย่างสูงสุด

๓.๖ การวิเคราะห์ข้อมูลจากความคิดเห็นแบบ ๓๖๐ องศา เป็นการสอบถามความคิดเห็นจากผู้มีส่วนได้ส่วนเสียหรือนำประเด็นต่างๆ อย่างเรื่องการบริหารงาน งบประมาณ คน มาพิจารณาอย่างน้อยใน ๓ ประเด็นดังนี้

๓.๖.๑ เรื่องพื้นที่และการจัดโครงสร้างองค์กร เนื่องจากการจัดโครงสร้างองค์กรและการแบ่งงานในพื้นที่นั้นจะมีผลต่อการกำหนดกรอบอัตราค่าจ้างเป็นอย่างมาก เช่น หากกำหนดโครงสร้างที่มากเกินไปจะทำให้เกิดตำแหน่งงานขึ้นตามมาอีกไม่ว่าจะเป็นงานหัวหน้าฝ่าย งานธุรการ สารบรรณและบริหารทั่วไปในส่วนราชการนั้น ซึ่งอาจมีความจำเป็นต้องทบทวนว่าการกำหนดโครงสร้างในปัจจุบันของแต่ละส่วนราชการนั้นมีความเหมาะสมมากน้อยเพียงใด

๓.๖.๒ เรื่องการเกษียณอายุราชการ เนื่องจากหลายๆ ส่วนราชการในปัจจุบันมีข้าราชการสูงอายุจำนวนมาก ดังนั้น อาจต้องมีการพิจารณาถึงการเตรียมการเรื่องกรอบอัตราค่าจ้างที่จะรองรับการเกษียณอายุของข้าราชการ ทั้งนี้ ไม่ว่าจะเป็นการถ่ายทอดองค์ความรู้ การปรับตำแหน่งที่เหมาะสมขึ้นทดแทนตำแหน่งที่จะเกษียณอายุไป เป็นต้น

๓.๖.๓ ความคิดเห็นของผู้มีส่วนได้ส่วนเสีย เป็นการสอบถามจากเจ้าหน้าที่ภายในส่วนราชการและผู้ที่มีส่วนเกี่ยวข้องกับส่วนราชการนั้นๆ ผ่านการส่งแบบสอบถามหรือการสัมภาษณ์ซึ่งมุมมองต่างๆ อาจทำให้การกำหนดกรอบอัตราค่าจ้างเป็นไปอย่างมีประสิทธิภาพมากขึ้น

๓.๗ การพิจารณาเปรียบเทียบกับกรอบอัตรากำลังขององค์กรอื่นๆ กระบวนการนี้เป็นกระบวนการนำข้อมูลของอัตรากำลังในหน่วยงานที่มีลักษณะงานใกล้เคียงกัน เช่น การเปรียบเทียบจำนวนกรอบอัตรากำลังของงานการเจ้าหน้าที่ในเทศบาล ก. และงานการเจ้าหน้าที่ในเทศบาล ข. ซึ่งมีหน้าที่รับผิดชอบคล้ายคลึงกัน โดยสมมติฐานที่ว่าแนวโน้มของการใช้อัตรากำลังของแต่ละองค์กรในลักษณะงานและปริมาณงานแบบเดียวกันน่าจะมีจำนวนและการกำหนดตำแหน่งคล้ายคลึงกันได้

ในการนี้ องค์กรบริหารส่วนตำบลห้วยยางได้มีการเปรียบเทียบจำนวนกรอบอัตรากำลังขององค์กรบริหารส่วนตำบลด่านช้างที่มีหน้าที่ความรับผิดชอบคล้ายคลึงกัน เป็นองค์กรที่มีขนาดเดียวกันและอยู่ในพื้นที่ความรับผิดชอบในอำเภอเดียวกัน ดังนี้

ตารางเปรียบเทียบอัตรากำลังของหน่วยงานที่อยู่ในเขตพื้นที่ติดต่อกัน จำนวนหมู่บ้าน ประชากร ลักษณะภูมิประเทศ บริบท และงบประมาณใกล้เคียงกัน

อบต.ด่านช้าง อำเภอบัวใหญ่ จังหวัดนครราชสีมา			อบต.ห้วยยาง อำเภอบัวใหญ่ จังหวัดนครราชสีมา		
ส่วนราชการ/ตำแหน่ง	จำนวน (อัตรา)		ส่วนราชการ/ตำแหน่ง	จำนวน (อัตรา)	
	ตำแหน่งที่มีคนครอง (อัตรา)	ตำแหน่งว่าง		ตำแหน่งที่มีคนครอง (อัตรา)	ตำแหน่งว่าง
ปลัด อบต. (นักบริหารท้องถิ่น ระดับต้น)	๑	-	ปลัด อบต. (นักบริหารท้องถิ่น ระดับกลาง)	๑	-
รองปลัด อบต. (นักบริหารท้องถิ่น ระดับต้น)	๑	-			
หน่วยตรวจสอบภายใน			หน่วยตรวจสอบภายใน		
			นักวิชาการตรวจสอบภายใน (ปก./ชก.)	-	๑
สำนักปลัด			สำนักปลัด		
หัวหน้าสำนักปลัด (นักบริหารงานทั่วไป ระดับต้น)	๑	-	หัวหน้าสำนักปลัด (นักบริหารงานทั่วไป ระดับต้น)	๑	-
นักจัดการงานทั่วไป (ปก./ชก.)	๑	-			
นักทรัพยากรบุคคล(ปก./ชก.)	๑	-	นักทรัพยากรบุคคล(ปก./ชก.)	๑	-
นักวิเคราะห์นโยบายและแผน (ปก./ชก.)	-	๑	นักวิเคราะห์นโยบายและแผน (ปก./ชก.)	๑	-
นิติกร(ปก./ชก.)	๑	-	นิติกร(ปก./ชก.)	๑	-
นักพัฒนาชุมชน(ปก./ชก.)	๑	-	-	-	
เจ้าพนักงานธุรการ(ปง./ชง.)	๑	-	เจ้าพนักงานธุรการ(ปง./ชง.)		๑
			เจ้าพนักงานป้องกันฯ (ปง./ชง.)	๑	-
			ลูกจ้างประจำ		
			นักจัดการงานทั่วไป	๑	-

/ พนักงานจ้าง...

อบต.ด่านช้าง อำเภอบัวใหญ่ จังหวัดนครราชสีมา			อบต.ห้วยยาง อำเภอบัวใหญ่ จังหวัดนครราชสีมา		
ส่วนราชการ/ตำแหน่ง	จำนวน (อัตรา)		ส่วนราชการ/ตำแหน่ง	จำนวน (อัตรา)	
	ตำแหน่งที่มีคนครอง (อัตรา)	ตำแหน่งว่าง		ตำแหน่งที่มีคนครอง (อัตรา)	ตำแหน่งว่าง
พนักงานจ้างตามภารกิจ		-	พนักงานจ้างตามภารกิจ		
ผช.เจ้าพนักงานธุรการ	๑	-	ผช.เจ้าพนักงานธุรการ	๑	-
พนักงานขับรถยนต์	๑	-			
ผช.เจ้าพนักงานพัฒนาชุมชน	๑	-			
ผช.เจ้าพนักงานสาธารณสุข	๑	-			
พนักงานจ้างทั่วไป			พนักงานจ้างทั่วไป		
คนงานทั่วไป	๖	-	คนงานทั่วไป	๑	-
			พนักงานขับรถยนต์	๑	-
			ยาม	๑	-
กองคลัง			กองคลัง		
ผู้อำนวยการกองคลัง (นักบริหารงานการคลัง ระดับต้น)	๑	-	ผู้อำนวยการกองคลัง (นักบริหารงานการคลัง ระดับต้น)	๑	-
นักวิชาการพัสดุ (ปก./ชก.)	๑	-	นักวิชาการพัสดุ (ปก./ชก.)	๑	-
นักวิชาการจัดเก็บรายได้ (ปก./ชก.)	๑	-	นักวิชาการจัดเก็บรายได้ (ปก./ชก.)	๑	-
			นักวิชาการเงินและบัญชี (ปก./ชก.)	-	๑
			เจ้าพนักงานพัสดุ (ปง./ชง.)	๑	-
เจ้าพนักงานการเงินและบัญชี (ปง./ชง.)	๑	-	เจ้าพนักงานการเงินและบัญชี (ปง./ชง.)	๑	-
พนักงานจ้างตามภารกิจ			พนักงานจ้างตามภารกิจ		
ผช.เจ้าพนักงานการเงินและบัญชี	๑	-	ผช.เจ้าพนักงานการเงินและบัญชี	๑	-
ผช.เจ้าพนักงานพัสดุ	๑	-			
ผช.เจ้าพนักงานจัดเก็บรายได้	๑	-	ผช.เจ้าพนักงานจัดเก็บรายได้	๑	-
พนักงานจ้างทั่วไป					
คนงานทั่วไป	๑	-			
กองช่าง			กองช่าง		
ผู้อำนวยการกองช่าง (นักบริหารงานช่าง ระดับต้น)	๑	-	ผู้อำนวยการกองช่าง (นักบริหารงานช่าง ระดับต้น)	๑	-
นายช่างโยธา (ปง./ชง.)	-	๑	นายช่างโยธา (ปง./ชง.)	๑	-

/ พนักงานจ้างตามภารกิจ...

อบต.ด่านช้าง อำเภอบัวใหญ่ จังหวัดนครราชสีมา			อบต.ห้วยยาง อำเภอบัวใหญ่ จังหวัดนครราชสีมา		
ส่วนราชการ/ตำแหน่ง	จำนวน (อัตรา)		ส่วนราชการ/ตำแหน่ง ตำแหน่งที่มีคนครอง (อัตรา)	จำนวน (อัตรา)	
	ตำแหน่งที่มีคนครอง (อัตรา)	ตำแหน่งว่าง		ตำแหน่งที่มีคนครอง (อัตรา)	ตำแหน่งว่าง
พนักงานจ้างตามภารกิจ			พนักงานจ้างตามภารกิจ		
			ผช.นายช่างโยธา	๑	-
			ผช.นายช่างไฟฟ้า	๑	-
ผช.เจ้าพนักงานธุรการ	๑	-			
พนักงานจ้างทั่วไป			พนักงานจ้างทั่วไป		
คณงานทั่วไป	๒	-	คณงานทั่วไป	-	๑
กองการศึกษา ศาสนา และ วัฒนธรรม			กองการศึกษา ศาสนาและวัฒนธรรม		
ผู้อำนวยการกองการศึกษาฯ (นักบริหารงานการศึกษา ระดับต้น)	๑	-	ผู้อำนวยการกองการศึกษาฯ (นักบริหารงานการศึกษา ระดับต้น)	๑	-
นักวิชาการศึกษา (ปก./ชก.)	๑	-			
ครู (คศ.๑)	-	๑	ครู (คศ.๑)	๑	-
ครูผู้ดูแลเด็ก (ครูผู้ช่วย)	๑	๑	ครูผู้ดูแลเด็ก (ครูผู้ช่วย)	-	๓
			เจ้าพนักงานธุรการ (ปง./ชง.)	๑	-
พนักงานจ้างตามภารกิจ			พนักงานจ้างตามภารกิจ		
ผช.เจ้าพนักงานธุรการ	๑	-	ผช.เจ้าพนักงานธุรการ	๑	-
นักวิชาการศึกษา			ผู้ช่วยครูผู้ดูแลเด็ก (ผู้มีทักษะ)	๓	-
พนักงานจ้างทั่วไป					
ผู้ดูแลเด็ก	๓	-			
คณงานทั่วไป	๑	-			
กองส่งเสริมการเกษตร			กองส่งเสริมการเกษตร		
ผู้อำนวยการกองส่งเสริมการเกษตร(นักบริหารงานเกษตร ระดับต้น)	๑	-	ผู้อำนวยการกองส่งเสริมการเกษตร (นักบริหารงานเกษตร ระดับต้น)	๑	-
นักวิชาการเกษตร	-	๑			

/ พนักงานจ้างทั่วไป...

อบต.ด่านช้าง อำเภอบัวใหญ่ จังหวัดนครราชสีมา			อบต.ห้วยยาง อำเภอบัวใหญ่ จังหวัดนครราชสีมา		
ส่วนราชการ/ตำแหน่ง	จำนวน (อัตรา)		ส่วนราชการ/ตำแหน่ง ตำแหน่งที่มีคนครอง (อัตรา)	จำนวน (อัตรา)	
	ตำแหน่งที่มีคนครอง (อัตรา)	ตำแหน่งว่าง		ตำแหน่งที่มีคนครอง (อัตรา)	ตำแหน่งว่าง
			พนักงานจ้างทั่วไป		
			คนงานทั่วไป	๑	-
			กองสวัสดิการสังคม		
			ผู้อำนวยการกองสวัสดิการสังคม (นักบริหารงานสวัสดิการสังคม ระดับต้น)	๑	-
			นักพัฒนาชุมชน (ปก./ชก.)	๑	-
	รวม	๓๙ ๕	รวม	๔๐	๗
	รวมอัตรากำลังทั้งสิ้น	๔๔ อัตรา	รวมอัตรากำลังทั้งสิ้น	๔๐ อัตรา	
งบประมาณรายจ่ายประจำปี ๒๕๖๐			งบประมาณรายจ่ายประจำปี ๒๕๖๐		
จำนวน ๔๐,๕๑๔,๘๔๐.๐๐ บาท			จำนวน ๓๙,๐๐๐,๐๐๐.๐๐ บาท		

จากตารางการเปรียบเทียบอัตรากำลังขององค์การบริหารส่วนตำบลด่านช้าง และองค์การบริหารส่วนตำบลห้วยยาง ซึ่งเป็นองค์การบริหารส่วนตำบลที่มีประชากร ขนาดใกล้เคียงกัน บริบท ลักษณะภูมิประเทศงบประมาณใกล้เคียงกัน และเขตพื้นที่ติดต่อกัน จะพบว่า การกำหนดอัตรากำลังขององค์การบริหารส่วนตำบลทั้งสองแห่ง มีอัตรากำลังที่แตกต่างกันพอสมควร แต่ไม่มากนัก ดังนั้น การกำหนดตำแหน่งเมื่อเปรียบเทียบกับทั้งสองหน่วยงานแล้ว การจัดทำแผนอัตรากำลัง ๓ ปี ประจำปีงบประมาณ ๒๕๖๑ - ๒๕๖๓ ขององค์การบริหารส่วนตำบลห้วยยาง จึงไม่มีความจำเป็นต้องยุบเลิกตำแหน่งหรือกำหนดตำแหน่งเพิ่ม แต่เมื่อพิจารณาถึงการกำหนดตำแหน่งของส่วนราชการที่ถูกต้องนั้น การกำหนดส่วนราชการจะต้องมีองค์ประกอบ คือ ๑. หัวหน้าส่วนราชการ ๒. พนักงานส่วนท้องถิ่น ๓. ส่วนประกอบอื่น เช่น พนักงานจ้าง ดังนั้น พบว่ากองส่งเสริมการเกษตรขององค์การบริหารส่วนตำบลห้วยยางมีการกำหนดตำแหน่งในส่วนราชการไม่ถูกต้องตามหลักเกณฑ์ เนื่องจากไม่มีการกำหนดตำแหน่งพนักงานส่วนท้องถิ่นในระดับปฏิบัติงานเพื่อรองรับการกำหนดนโยบายหรือมอบหมายงานจากหัวหน้าส่วนราชการ เพื่อให้ถูกต้องตามระเบียบ ข้อกฎหมายจึงจำเป็นต้องมีการกำหนดตำแหน่งเพิ่มในระดับปฏิบัติงานเพิ่มในส่วนราชการดังกล่าว ส่วนตำแหน่งที่ยังว่างไม่มีคนครอง องค์การบริหารส่วนตำบลห้วยยางมีความประสงค์รับโอน (ย้าย) และได้ขอใช้บัญชีจากการสอบของกรมส่งเสริมการปกครองส่วนท้องถิ่น ซึ่งคาดการณ์ว่า ในปีงบประมาณ ๒๕๖๑ - ๒๕๖๓ ตามกรอบอัตรากำลัง ๓ ปี จะได้จำนวนพนักงานส่วนตำบลตามกรอบอัตรากำลังที่ตั้งไว้จะทำให้สามารถปฏิบัติงานได้อย่างมีประสิทธิภาพมากขึ้น

๓.๘ ให้องค์กรปกครองส่วนท้องถิ่นมีแผนการพัฒนาข้าราชการหรือพนักงานส่วนท้องถิ่นทุกคน โดยต้องได้รับการพัฒนาความรู้ความสามารถอย่างน้อยปีละ ๑ ครั้ง

การวิเคราะห์ข้อมูลเพื่อกำหนดอัตรากำลังไม่มุ่งเน้นในการเพิ่ม เกลี่ย หรือลดจำนวนกรอบอัตรากำลังเป็นสิ่งสำคัญ แต่มีจุดมุ่งหมายเพื่อให้ส่วนราชการมีแนวทางในการพิจารณากำหนดกรอบอัตรากำลังที่เป็นระบบมากขึ้น นอกจากนี้ยังมีจุดมุ่งเน้นให้ส่วนราชการพิจารณากำหนดตำแหน่งที่เหมาะสม (Right Jobs) มากกว่าการเพิ่ม/ลดจำนวนตำแหน่ง ตัวอย่างเช่น การวิเคราะห์ต้นทุนค่าใช้จ่ายแล้วพบว่ากรอบตำแหน่งในประเภททั่วไปอาจมีความเหมาะสมน้อยกว่าการกำหนดตำแหน่งประเภทวิชาการในบางลักษณะงาน ทั้งๆ ที่ใช้ต้นทุนไม่แตกต่างกันมาก รวมถึงในการพิจารณาที่กระบวนการทำงานก็พบว่า เป็นลักษณะงานในเชิงการวิเคราะห์ในสายอาชีพมากกว่างานในเชิงปฏิบัติงาน และส่วนราชการอื่นก็กำหนดตำแหน่งในงานลักษณะนี้เป็นตำแหน่งประเภทวิชาการ ถ้าเกิดกรณีเช่นนี้ก็ น่าจะมีเหตุผลเพียงพอที่จะกำหนดกรอบอัตรากำลังในลักษณะงานนี้เป็นตำแหน่งประเภทวิชาการ โดยไม่ได้เพิ่มจำนวนตำแหน่งของส่วนราชการเลย โดยสรุปอาจกล่าวได้ว่า กรอบแนวคิดการวิเคราะห์อัตรากำลัง (Effective Man Power Planning Framework) นี้จะเป็นแนวทางให้ส่วนราชการสามารถมีข้อมูลเชิงวิเคราะห์อย่างเพียงพอในการที่จะอธิบายเหตุผลเชิงวิชาการสำหรับวางแผนกรอบอัตรากำลังที่เหมาะสมตามภารกิจงานของแต่ละส่วนราชการ นอกจากนี้การรวบรวมข้อมูลโดยวิธีการดังกล่าวจะทำให้ส่วนราชการ สามารถนำข้อมูลเหล่านี้ไปใช้ประโยชน์ในเรื่องอื่นๆ เช่น

- การใช้ข้อมูลที่หลากหลายจะทำให้เกิดการยอมรับได้มากกว่าโดยเปรียบเทียบหากจะต้องมีการเกลี่ยอัตรากำลังระหว่างหน่วยงาน
- การจัดทำกระบวนการจริง (Work process) จะทำให้ได้เวลามาตรฐานที่จะสามารถนำไปใช้วัดประสิทธิภาพในการทำงานของบุคคลได้อย่างถูกต้อง รวมถึงในระยะยาวส่วนราชการสามารถนำผลการจัดทำกระบวนการและเวลามาตรฐานนี้ไปวิเคราะห์เพื่อการปรับปรุงกระบวนการ (Process Re-engineer) อันจะนำไปสู่การใช้อัตรากำลังที่เหมาะสมและมีประสิทธิภาพมากขึ้น
- การเก็บข้อมูลผลงาน จะทำให้สามารถพยากรณ์แนวโน้มของภาระงาน ซึ่งจะเป็นประโยชน์ในอนาคตต่อส่วนราชการในการเตรียมทรัพยากรศาสตร์ในการทำงาน เพื่อรองรับภารกิจที่จะเพิ่ม/ลดลง

๔. สภาพปัญหาของพื้นที่และความต้องการของประชาชน

เพื่อให้การวางแผนอัตรากำลัง ๓ ปี ประจำปีงบประมาณ พ.ศ. ๒๕๕๘ -๒๕๖๐ ขององค์การบริหารส่วนตำบลห้วยยาง มีโครงสร้างการบริหารและมีการกำหนดตำแหน่งงานที่เหมาะสม ทั้งนี้เพื่อให้การวิเคราะห์สภาพปัญหา การกำหนดแผนงาน และการปฏิบัติงานของพนักงาน เกิดประสิทธิภาพและตรงตามความต้องการของประชาชน องค์การบริหารส่วนตำบลห้วยยางได้มีการวิเคราะห์ SWOT ได้ดังนี้

สภาพแวดล้อมภายในองค์กร ประกอบด้วย

๑. จุดแข็ง (Strength)

๑.๑ ด้านการบริหารจัดการและความต้องการ ประชาชนมีความต้องการ ผู้นำ ผู้บริหาร สนับสนุน แนวคิด และกำหนดนโยบายการพัฒนาในด้านโครงสร้างพื้นฐานอย่างต่อเนื่อง

๑.๒ บุคลากร องค์การบริหารส่วนตำบลห้วยยาง มีบุคลากรและอัตรากำลัง จำนวนและคุณวุฒิ อยู่ในระดับที่พร้อมที่จะดำเนินการตามนโยบายการบริหารงาน

๑.๓ งบประมาณ ต้นทุนการดำเนินงานด้านโครงสร้างพื้นฐาน โดยเฉลี่ยอยู่ในระดับที่สูงมาก โดยเฉพาะการก่อสร้างถนนคอนกรีตเสริมเหล็ก ส่วนต้นทุนอื่นๆ ขึ้นอยู่กับท้องตลาด

๑.๔ ด้านการบริหารจัดการ ผู้นำ ผู้บริหาร สนับสนุนแนวคิดและกำหนดนโยบายการพัฒนาในด้านสังคมและการศึกษาสาธารณสุขอย่างต่อเนื่อง

๑.๕ มีการจัดโครงการภายในที่เหมาะสมสอดคล้องกับภารกิจและชุมชน

๑.๖ มีการบริหารจัดการที่ยึดหลักธรรมาภิบาล

๑.๗ มีขนบธรรมเนียมประเพณีและวัฒนธรรมท้องถิ่นที่ดีงาม

๑.๘ ผู้นำชุมชนสมานสามัคคีไม่มีปัญหาในด้านการร่วมกันในการปกครองและบริหารการพัฒนา

๑.๙ ผู้นำชุมชนสมานสามัคคีไม่มีปัญหาในด้านการร่วมกันในการปกครองและบริหารการพัฒนา

๑.๒๐ มีองค์การบริหารส่วนตำบลที่มีศักยภาพในด้านการร่วมกันในการปกครองและบริหารการพัฒนา

พัฒนา

๑.๒๑ มีการประสานร่วมมือระหว่างองค์การบริหารส่วนตำบลร่วมกับส่วนราชการในพื้นที่

๑.๒๒ มีสภาพพื้นที่เหมาะแก่การทำเกษตรกรรมและพืชไร่

๑.๒๓ การสืบสายอนุรักษ์ขนบธรรมเนียม ประเพณีและวัฒนธรรมยังคงมีอยู่ตลอดไป

๑.๒๔ ผู้บริหาร ข้าราชการ ลูกจ้างและพนักงานจ้างต่างให้ความสำคัญในการปฏิบัติหน้าที่

๑.๒๕ ผู้บริหารมีนโยบายที่มุ่งพัฒนา และบริหารงานให้เป็นไปตามอำนาจหน้าที่ของ อบต.

๒. จุดอ่อน (Weakness)

๒.๑ คนในวัยทำงาน คนหนุ่มสาวอพยพไปหางานทำในเมืองและต่างประเทศ

๒.๒ ราษฎรยากจน ส่วนใหญ่ประชาชนประกอบอาชีพทางการเกษตรเพียงอย่างเดียวทำให้ขาด

รายได้

๒.๓ ประชาชนไม่สามารถรวมกลุ่มกันเพื่อดำเนินการด้านเศรษฐกิจของชุมชนในรูปของกลุ่มอาชีพอย่างเข้มแข็ง

๒.๔ อบต.ห้วยยางเป็นชุมชนที่อยู่ห่างไกลตัวเมือง ข้าวของราคาแพง เพราะต้องนำมาจากแหล่งอื่นหรือในเมืองใหญ่ จึงมีการบวกราคาค่าขนส่งเข้าไปอีก เช่น น้ำมัน เครื่องนุ่งห่ม ฯลฯ

๒.๕ ขาดแหล่งเก็บกักน้ำเพื่อการอุปโภค บริโภคและเพื่อการเกษตรไม่เพียงพอ เนื่องจากต้องสูบน้ำจากแม่น้ำชี ซึ่งต้องเสียค่าใช้จ่ายให้แก่องค์การบริหารส่วนตำบลห้วยยาง

๒.๖ ขาดสถานศึกษาระดับฝึกออาชีพ ขาดแหล่งงานรองรับแรงงานว่างงานนอกฤดูกาล

๒.๗ ไม่มีสถานประกอบกิจการขนาดใหญ่ ไม่มีโรงงานในพื้นที่

๒.๘ อบต.ห้วยยาง ขาดบุคลากรที่มีความชำนาญเฉพาะด้าน เช่น ด้านการป้องกันและบรรเทาสาธารณภัย ฯลฯ ประกอบกับเครื่องมือไม่เพียงพอ เนื่องจากงบประมาณจำกัด

๒.๙ ไม่มีตลาดสดที่ดำเนินการโดย อบต.ห้วยยาง

๒.๑๐ ที่ดินมีราคาสูงถ้าจะพัฒนาในด้านการเกษตรและภาคอุตสาหกรรมต้องใช้งบประมาณจำนวนมาก

สภาพแวดล้อมภายนอกองค์กร ประกอบด้วย

๑. โอกาส (Opportunity)

๑.๑ ได้รับความร่วมมือสนับสนุนจากหน่วยงานของรัฐเป็นอย่างดี การปฏิรูป ระบบราชการทำให้พนักงานเกิดความกระตือรือร้นในการปฏิบัติงาน

๑.๒ ได้รับงบประมาณจากส่วนกลางเพิ่มขึ้นให้เพียงพอในการบริหารจัดการท้องถิ่น

๑.๓ รัฐบาลมีนโยบายให้ประชาชนมีส่วนร่วมในการพัฒนาท้องถิ่นของตนเอง

๒. ภัยคุกคาม (Threat)

๒.๑ ปัจจุบันอบต.ห้วยยาง เป็นอบต.ขนาดกลาง มีงบประมาณจำกัดเมื่อเทียบกับภารกิจหน้าที่ต่างๆ ตามกฎหมายที่กำหนดให้เป็นอำนาจหน้าที่ของ อบต. ตามกฎหมายอื่น ตามภารกิจถ่ายโอนฯ ตามนโยบายท้องถิ่น นโยบายจังหวัดและนโยบายรัฐบาล

๒.๒ งบประมาณที่ได้รับจากส่วนกลาง ไม่เพียงพอในการบริหารงาน

๒.๓ กฎหมายและระเบียบต่างๆ ในการปฏิบัติงานทำให้ขาดความคล่องตัวในการบริหารงาน

๒.๔ การถ่ายโอนภารกิจต่างๆ ไม่เป็นไปในแนวทางเดียวกัน ทำให้การปฏิบัติงาน เกิดความล่าช้าไม่เป็นที่พอใจของประชาชน

๒.๕ การพัฒนาบางด้านต้องเป็นไปตามกฎหมาย จึงไม่สามารถดำเนินการแก้ปัญหาได้ ต้องอาศัยความช่วยเหลือของชุมชนเท่านั้น ซึ่งบางครั้งก็ทำได้ยากมาก

การวิเคราะห์แนวทางการแก้ไขปัญหาให้ตรงตามความต้องการของประชาชน จากจุดแข็ง จุดอ่อน ปัญหาและอุปสรรค

อบต.ห้วยยาง ได้ดำเนินการวิเคราะห์สภาพการณ์และศักยภาพ เพื่อชี้ให้เห็นถึงศักยภาพ ปัญหาและความต้องการของประชาชน โดยอบต.ห้วยยางได้ดำเนินการวิเคราะห์ข้อมูล ดังต่อไปนี้

๑. ด้านโครงสร้างพื้นฐาน สามารถจำแนกได้ดังนี้

๑) มีเส้นทางคมนาคมในพื้นที่อบต.ห้วยยางที่เป็นถนนคอนกรีตเสริมเหล็ก ร้อยละ ๓๐ เป้าหมายคือต้องการให้ได้มากกว่านี้หรือร้อยละ ๖๐ โดยผู้บริหารมีนโยบายที่จะดำเนินการก่อสร้างถนนคอนกรีตเสริมเหล็กทุกสาย ปัญหาคือ อบต.ห้วยยางไม่สามารถดำเนินการได้เนื่องจากงบประมาณที่มีอย่างจำกัด การแก้ปัญหาคือประสานความร่วมมือกันในหลายๆ หน่วยงาน เพื่อขอขบอดหนุน

๒) การขยายเขตไฟฟ้า ปัจจุบันมีไฟฟ้าใช้ทุกครัวเรือน คิดเป็น ๑๐๐ เปอร์เซ็นต์ ปัญหาคือไฟฟ้าส่องสว่างทางหรือที่สาธารณะยังไม่สามารถดำเนินการครอบคลุมพื้นที่ได้ทั้งหมด เนื่องจากพื้นที่ที่มีความต้องการให้ติดตั้งไฟฟ้าส่องสว่างนั้นยังไม่เป็นที่สาธารณะ อบต.ห้วยยาง จึงไม่สามารถดำเนินการได้เช่นเดียวกับถนน การแก้ปัญหาคือ ประสานความร่วมมือกันในหลายๆ ฝ่าย เพื่อที่จะทำความเข้าใจกับประชาชนในพื้นที่ และวิธีการที่จะดำเนินการแก้ไขอย่างไร ทั้งนี้ อบต.ห้วยยางก็ได้ตั้งงบประมาณในส่วนนี้ไว้แล้ว และได้แจ้งประชาสัมพันธ์ให้ประชาชนได้รับทราบถึงเหตุผลเพื่อที่จะได้ช่วยกันแก้ไขปัญหาให้กับชุมชน

๓) การประปา อบต.ห้วยยาง มีประปาให้กับทั้ง ๑๒ หมู่บ้าน และให้แต่ละหมู่บ้านบริหารจัดการประปาภายในหมู่บ้านของตนเอง และมี ๒ หมู่บ้านที่น้ำประปาไม่เพียงพอต่อการใช้ของประชาชน อบต.ห้วยยางแก้ไขปัญหาให้ด้วยการสูบน้ำเข้าสระที่ใช้ทำการประปา และเจาะบ่บาดาลเพิ่มเติม

/ ๔) ด้านที่อยู่อาศัย...

๔) ด้านที่อยู่อาศัยและการอุปโภคบริโภค

จากการสำรวจข้อมูลพื้นฐานพบว่า ประชากรในพื้นที่ที่อยู่อาศัยที่ไม่มั่นคง มีปัญหาไร้ที่พึ่ง มีจำนวน ๔ คริวเรือน ที่ยังต้องการความช่วยเหลือในการซ่อมแซมที่อยู่อาศัย การแก้ปัญหาคืออบต.ห้วยยางได้ประสานกับพัฒนาสังคมจังหวัดนครราชสีมาทางงบประมาณซ่อมแซมบ้านคนจน แต่งบประมาณมีจำกัดถ้ามีงบประมาณที่มากกว่านี้ อบต.ห้วยยางก็จะดำเนินการให้ได้ครอบคลุมทุกหลังคาเรือน ประชาชนส่วนใหญ่ดื่มน้ำฝนและน้ำในการอุปโภคบริโภคยังเพียงพอ

๒. ด้านเศรษฐกิจ

จากการสำรวจข้อมูลพื้นฐานพบว่า ประชากรส่วนใหญ่ทำการเกษตร ร้อยละ ๘๐ เช่น ข้าว อ้อย มันสำปะหลัง ตามลำดับ รายได้ส่วนมากมาจากการทำการเกษตร และมีรายได้จากสัตว์เลี้ยงไม่มาก คนอายุ ๑๕ - ๖๐ ปีมีอาชีพและรายได้ ผู้สูงอายุ ๖๐ ปีขึ้นไป ร้อยละ ๗๐ มีอาชีพและมีรายได้ ถ้าเปรียบเทียบอัตราการว่างงานทั้งจังหวัด ร้อยละ ๐.๘๗ ถือว่าอัตราการว่างงานของประชากรในเขตอบต.ห้วยยางมีอัตราที่ต่ำกว่ามาก ประชากรบางส่วนมีรายได้จากการรับจ้างทั้งในพื้นที่และนอกพื้นที่ ชุมชนในเขตอบต.ห้วยยางบางชุมชนส่วนมากมีอาชีพค้าขาย มีห้างร้าน ร้านค้า ทำให้มีรายได้มากจากการค้าขาย ซึ่งภาวะเศรษฐกิจของอบต.ห้วยยางจึงไม่เท่ากัน แต่ปัญหาก็คือ รายได้เฉลี่ยต่ำกว่าคนละ ๓๐,๐๐๐ บาทต่อปี ร้อยละ ๗๕ ไม่มีการเก็บออม สาเหตุเป็นเพราะว่าราคาผลผลิตทางการเกษตรต่ำค่าครองชีพสูง มีเงินแต่ซื้อของได้น้อยลง ประชากรมีพื้นที่ในการทางเกษตรมีปัญหาภาวะฝนทิ้งช่วง การขยายตัวของประชากรเพิ่มขึ้นมาก เริ่มเกิดเป็นชุมชนแออัดและส่งผลกระทบต่อสุขภาพแวดล้อม เช่น ปริมาณขยะมีจำนวนเพิ่มขึ้น การแก้ปัญหาคือ อบต.ห้วยยาง ได้ก่อสร้างเตาเผาขยะและมีโครงการฝึกอบรมการคัดแยกขยะให้กับประชาชน ให้นำไปใช้ในครัวเรือน

๓. ด้านสังคม

จากการสำรวจข้อมูลพื้นฐานพบว่า ประชากรที่มีอายุ ๑๕ - ๖๐ ปี อยู่ในกำลังแรงงาน ร้อยละ ๙๕ เมื่อเทียบกับอัตราส่วนกับจังหวัด ร้อยละ ๗๓.๙๙ ซึ่งสูงกว่ามาก แต่ค่าแรงในพื้นที่ต่ำกว่าระดับจังหวัด โดยเฉพาะแรงงานด้านการเกษตร ประชากรอายุระหว่าง ๒๕ - ๕๐ ปี บางส่วน ไปรับจ้างทำงานนอกพื้นที่ รวมทั้งแรงงานที่ไปทำงานต่างประเทศ ปัญหาที่พบคือ ประชากรต้องไปทำงานนอกพื้นที่ในเมืองที่มีโรงงานอุตสาหกรรม บริษัท ห้างร้านใหญ่ๆ เพราะในพื้นที่ไม่มีโรงงานอุตสาหกรรมที่มีการจ้างแรงงานเยอะ เพราะพื้นที่ส่วนมากเป็นที่อยู่อาศัย ปัญหานี้ยังไม่สามารถแก้ไขได้

๔. ด้านการสาธารณสุข

จากการสำรวจข้อมูลพื้นฐานพบว่า ประชาชนกรส่วนมากมีสุขภาพที่ดี มีการคัดกรองสุขภาพให้กับประชาชนกลุ่มเสี่ยง โรคที่มักเกิดแก่ประชากรในชุมชน เช่นกัน ได้แก่ โรคความดัน เบาหวาน โรคเอดส์ โรคไข้เลือดออก มือ-ปาก-เท้าในเด็ก และโรคอื่นๆ อีกมาก มีสถิติเข้ารับการรักษาพยาบาล ปัญหาคือประชาชนบางรายไม่ยอมไปคัดกรองหรือตรวจสุขภาพประจำปี การแก้ไขปัญหา คือ อบต.ห้วยยางและ โรงพยาบาลส่งเสริมสุขภาพตำบลห้วยยาง ได้จัดกิจกรรมร่วมมือกันรณรงค์ให้ชุมชนเห็นความสำคัญในเรื่องนี้ซึ่งก็ได้ผลในระดับหนึ่ง ประชาชนให้ความร่วมมือเป็นอย่างดี แต่ต้องเป็นการดำเนินการอย่างต่อเนื่องเป็นประจำทุกปี สำหรับเด็กแรกเกิดถึง ๖ ปี ผู้ปกครองสามารถเลี้ยงดูตรงตามเกณฑ์มาตรฐาน จากการสำรวจข้อมูลพื้นฐาน บางครัวเรือนไม่ได้กินอาหารที่ถูกสุขลักษณะ การใช้ยาเพื่อบำบัดอาการเจ็บป่วยที่ไม่เหมาะสม การออกกำลังกายยังไม่สม่ำเสมอ และประชากรส่วนมากไม่ได้รับการตรวจสุขภาพ ปัญหาเหล่านี้ อบต.ห้วยยางพยายามอย่างยิ่งที่จะแก้ไข โดยร่วมมือกับโรงพยาบาล ส่งเสริมสุขภาพตำบล จัดกิจกรรมเพื่อแก้ไขปัญหา

/ ๕. ด้านการศึกษา...

๕. ด้านการศึกษา ศาสนาและวัฒนธรรม

จากการสำรวจข้อมูลพื้นฐานพบว่า ประชากรอายุ ๑๕ - ๖๐ ปีเต็ม ร้อยละ ๙๙ อ่าน เขียนภาษาไทย และคิดเลขอย่างง่ายได้ เด็กอายุ ๖ - ๑๔ ปี ร้อยละ ๑๐๐ ได้รับการศึกษาภาคบังคับ ๙ ปี ได้เรียนต่อชั้นมัธยมศึกษาปีที่ ๔ หรือเทียบเท่า และที่ไม่ได้เรียนต่อมีงานทำ ร้อยละ ๙๙ ด้านการศึกษาอยู่ในเกณฑ์ที่ดี ปัญหา คือ ยังไม่สามารถที่จะแข่งขันกับเมืองใหญ่ๆ ได้ การแก้ปัญหาของอบต.ห้วยยาง ได้จัดกิจกรรมให้กับเด็กของศูนย์พัฒนาเด็กเล็ก การสนับสนุนอาหารเสริมนม อาหารกลางวัน ให้กับทางโรงเรียนในเขตพื้นที่ และร่วมกันจัดกิจกรรมต่างๆ กับทางโรงเรียน

๑) ด้านค่านิยมของคนในพื้นที่

จากการสำรวจข้อมูลพื้นฐานพบว่า ประชากรมีกิจกรรมทางศาสนา(พุทธ) และประชากรบางรายที่ไปร่วมทำกิจกรรมของศาสนาคริสต์ด้วย ประชากรในเขตอบต.ห้วยยางให้ความร่วมมือกันทำกิจกรรมสาธารณะต่างๆ ผู้สูงอายุ ผู้พิการได้รับการดูแล ปัญหา คือ ประชากรในครัวเรือนมีการดื่มสุรา สูบบุหรี่ รวมทั้งที่เป็นครั้งคราว บางครัวเรือนขาดความอบอุ่น การแก้ปัญหาของอบต.ห้วยยางคือ จัดกิจกรรมต่างๆ ในชุมชน พยายามที่จะให้ทุกส่วนทุกฝ่ายทุกคนมีส่วนร่วมและรณรงค์ให้เห็นถึงโทษของการดื่มสุรา ให้ชุมชนเห็นความสำคัญของครอบครัว เช่น การแข่งขันกีฬาชุมชน แอโรบิคแดนส์ งานประเพณี เป็นต้น

๒) ด้านความปลอดภัยในชีวิตและทรัพย์สิน

จากการสำรวจข้อมูลพื้นฐานพบว่า ส่วนมากครัวเรือนมีการป้องกันอุบัติเหตุอย่างถูกวิธี มีความปลอดภัยในชีวิตและทรัพย์สิน ในช่วงเทศกาลที่มีวันหยุดหลายวัน อบต.ก็จะตั้งด่านเพื่ออำนวยความสะดวกให้กับประชาชน แต่ปัญหาที่พบเป็นประจำคือการทะเลาะวิวาทของกลุ่มวัยรุ่นโดยเฉพาะในสถานที่จัดงานดนตรี งานมหรสพ เป็นปัญหาที่ชุมชนได้รับผลกระทบเป็นอย่างมาก การแก้ไขปัญหาคือการแจ้งเตือนให้ผู้ปกครองดูแลบุตรหลานของตน ประชาสัมพันธ์ให้ทราบถึงผลกระทบ ผลเสียหาย และโทษที่ได้รับจากการเกิดเหตุทะเลาะวิวาท การขอความร่วมมือไปยังผู้นำ การขอกำลังจาก ตำรวจ ผู้นำ อปพร. เพื่อระงับเหตุไม่ให้เกิดความรุนแรง แต่จะไม่ให้เกิดขึ้นเลยยังเป็นปัญหาที่ปัจจุบันไม่สามารถที่จะแก้ไขได้ ทั้งที่มีการร่วมมือกันหลายฝ่าย เป็นเรื่องที่ทางอบต.ห้วยยางจะต้องหาวิธีที่จะแก้ไขปัญหให้กับประชาชนต่อไปตามอำนาจหน้าที่ที่สามารถดำเนินการได้

๓) ด้านยาเสพติด

ปัญหายาเสพติดในชุมชนของอบต.ห้วยยาง จากการที่ทางสถานีตำรวจภูธรอำเภอบัวใหญ่ได้แจ้งให้กับอบต.ห้วยยางทราบนั้นพบว่าในเขตอบต.ห้วยยางมีผู้ที่ติดยาเสพติดแต่เมื่อเทียบกับพื้นที่อื่นถือว่าน้อย และยังไม่พบผู้ค้า เหตุผลก็เนื่องมาจากว่าได้รับความร่วมมือกับทางผู้นำ ประชาชน หน่วยงานของอบต.ห้วยยางที่ช่วยสอดส่องดูแลอยู่เป็นประจำ การแก้ไขปัญหของอบต.ห้วยยางสามารถทำได้เฉพาะตามอำนาจหน้าที่เท่านั้น เช่น การรณรงค์ การประชาสัมพันธ์ การแจ้งเบาะแส การฝึกอบรมให้ความรู้ ถ้านอกเหนือจากอำนาจหน้าที่ ก็เป็นเรื่องของอำเภอหรือตำรวจแล้วแต่กรณี ทั้งนี้ อบต.ห้วยยางก็ได้ให้ความร่วมมือมาโดยตลอด

๖. ด้านทรัพยากรธรรมชาติและสิ่งแวดล้อม

ในพื้นที่ของอบต.ห้วยยางส่วนมากเป็นพื้นที่สำหรับเพาะปลูก ที่อยู่อาศัย ร้านค้า สถานประกอบการตามลำดับ และมีพื้นที่เพียงเล็กน้อยที่เป็นพื้นที่สาธารณะ ทรัพยากรธรรมชาติในพื้นที่ ก็ได้แก่ ดิน น้ำ ต้นไม้ อากาศที่ไม่มีมลพิษ ปัญหา คือ ประชาชนบางส่วนมีการบุกรุกที่สาธารณะประโยชน์ มีการแก้ไขปัญหโดยการสร้างที่กั้นแนวเขตสาธารณะและให้เกษตรกรที่บุกรุกออกจากที่สาธารณะ ส่วนน้ำในการทำเกษตรก็ต้องรอฤดูฝน มีแหล่งน้ำใช้ในการเกษตรไม่เพียงพอ ปัญหา คือ ยังไม่สามารถหาแหล่งน้ำหรือการเกษตรได้เพิ่มขึ้น ปัญหาด้านขยะ เมื่อ

/ ชุมชนแออัด...

ชุมชนแออัดชยะก็มากขึ้น การแก้ไขปัญห าบต.ห้วยยางได้จัดทำโครงการเพื่อแก้ปัญหาให้กับประชาชนและ เป็นไปตามความต้องการของประชาชน เช่น โครงการคัดแยกขยะ โครงการก่อสร้างเตาเผาขยะ เป็นต้น

๗. ด้านการเมือง การบริหาร

อบต.ห้วยยางได้จัดตั้งหมู่บ้าน ในเขตอบต.ห้วยยาง มีทั้งหมด ๑๒ หมู่บ้าน แต่ละหมู่บ้านมี คณะกรรมการหมู่บ้านซึ่งเป็นตัวแทนของประชาชน ประชาชนมีส่วนร่วมในการจัดซื้อจัดจ้างของอบต.ห้วยยาง ประชาชนให้ความร่วมมือด้านการเลือกตั้งเป็นอย่างดีเช่น การเลือกตั้งสมาชิกสภาอบต.ห้วยยาง ในปี พ.ศ. ๒๕๕๕ จำนวนผู้มาใช้สิทธิเลือกตั้งนายกองค์การบริหารส่วนตำบลห้วยยาง ๔,๒๖๐ คน จากผู้มีสิทธิเลือกตั้งทั้งสิ้น ๕,๕๐๗ คน คิดเป็นร้อยละ ๗๗.๓๕ จำนวนผู้มาใช้สิทธิเลือกตั้งสมาชิกสภาองค์การบริหารส่วนตำบลห้วยยาง ๔,๒๕๘ คน จากผู้มีสิทธิเลือกตั้งทั้งสิ้น ๕,๕๐๔ คน คิดเป็นร้อยละ ๗๗.๓๖ การคัดเลือกผู้ใหญ่บ้าน การแก้ไข ปัญหาของอบต.ห้วยยางคือ ขอความร่วมมือ ผู้นำ เจ้าหน้าที่ที่มีหน้าที่รับผิดชอบให้ระมัดระวัง สอดส่อง พฤติกรรมและให้รายงานอำเภอทราบ การรณรงค์ ประชาสัมพันธ์ ให้ข้อมูลที่ถูกต้อง เกี่ยวกับข้อกฎหมายของ การเลือกตั้งที่กระทำได้และทำไม่ได้ให้ประชาชนได้รับทราบ ปัญหาต่างๆ ที่เกิดขึ้นอบต.ห้วยยางก็ได้พยายามแก้ไข โดยเรื่องจากการประชุมประชาคมท้องถิ่นทุกชุมชนในเขตอบต.ห้วยยาง ในการจัดทำแผนพัฒนาอบต.ห้วยยาง จากผลการประชุมทุกครั้งทีอบต.ห้วยยางจัดขึ้น มีประชาชนสนใจเข้าร่วมประชุมรวมทั้งแสดงความคิดเห็นที่ หลากหลาย ส่งผลให้อบต.ห้วยยางดำเนินงานตามความต้องการของประชาชน และประชาชนได้รับประโยชน์ และ มีส่วนร่วมในการพัฒนาอบต.ห้วยยาง นอกจากนี้ อบต.ห้วยยางได้จัดโครงการอบรมศึกษา ดูงาน ของคณะ ผู้บริหาร สมาชิกสภาอบต.ห้วยยาง พนักงานอบต.ห้วยยาง อสม. และกรรมการชุมชน โครงการอื่นๆ สำหรับ ประชาชนอีกหลายโครงการ เพื่อนำความรู้และประสบการณ์ที่ได้รับมาพัฒนาอบต.ห้วยยางให้เจริญเท่าเทียมกับ อบต.ห้วยยางอื่นๆ และอบต.ห้วยยางมีโครงการจัดซื้อเครื่องมือเครื่องใช้ในการปฏิบัติงานให้ทันสมัยและมี ประสิทธิภาพ โครงการบางโครงการต้องระงับไว้เนื่องจากข้อจำกัดด้านงบประมาณ มีอัตรากำลังพนักงานอบต. ห้วยยางจำกัด ไม่เพียงพอต่อการตอบสนองความต้องการของประชาชนในด้านบริการ

๕. การกิจ อำนาจหน้าที่ขององค์การบริหารส่วนตำบล

การพัฒนาท้องถิ่นขององค์การบริหารส่วนตำบลห้วยยางนั้น เป็นการสร้างความเข้มแข็ง ของชุมชนในการ ร่วมคิด ร่วมแก้ไขปัญหา ร่วมสร้าง ร่วมจัดทำส่งเสริมความเข้มแข็งของชุมชน ในเขตพื้นที่ขององค์การบริหารส่วน ตำบล ให้มีส่วนร่วมในการพัฒนาท้องถิ่นในทุกด้าน การพัฒนาองค์การบริหารส่วนตำบลห้วยยางจะสมบูรณ์ได้ จำเป็นต้องอาศัยความร่วมมือของชุมชน ในพื้นที่เกิดความตระหนักร่วมกันแก้ไขปัญหาและความเข้าใจในแนว ทางแก้ไขปัญหากันอย่างจริงจัง องค์การบริหารส่วนตำบลห้วยยางยังได้เน้นให้คนเป็นศูนย์กลางของการพัฒนาใน ทุกกลุ่มทุกวัยของประชากร นอกจากนั้นยังได้เน้นการส่งเสริม และสนับสนุนให้การศึกษาเด็กก่อนวัยเรียน และ พัฒนาเยาวชนให้พร้อมที่จะเป็นบุคลากรที่มีคุณภาพโดยยึดกรอบแนวทางในการจัดระเบียบการศึกษา ส่วนด้าน พัฒนาอาชีพนั้น จะเน้นพัฒนาเศรษฐกิจชุมชนพึ่งตนเองในท้องถิ่น และยังจัดให้ตั้งเศรษฐกิจแบบพอเพียงโดย ส่วนรวม

การวิเคราะห์ภารกิจ อำนาจหน้าที่ขององค์การบริหารส่วนตำบล ตามพระราชบัญญัติสภาตำบลและองค์การ บริหารส่วนตำบล พ.ศ.๒๕๓๗ ตามพระราชบัญญัติกำหนดแผนและขั้นตอนการกระจายอำนาจให้องค์กรปกครอง ส่วนท้องถิ่น พ.ศ. ๒๕๔๒ และรวบรวมกฎหมายอื่นขององค์การบริหารส่วนตำบลใช้เทคนิค SWOT เข้ามาช่วย ทั้งนี้เพื่อให้ทราบว่างค์การบริหารส่วนตำบล มีอำนาจหน้าที่ที่เข้าไปดำเนินการแก้ไขปัญหาในเขตพื้นที่ให้ตรงกับ

/ ความต้องการ...

ความต้องการของประชาชนได้อย่างไร โดยวิเคราะห์จุดแข็ง จุดอ่อน โอกาส ภัยคุกคาม ในการดำเนินการตามภารกิจตามหลัก SWOT องค์การบริหารส่วนตำบลห้วยยาง กำหนดวิธีการดำเนินการตามภารกิจสอดคล้องกับแผนพัฒนาเศรษฐกิจและสังคมแห่งชาติ แผนพัฒนาจังหวัด แผนพัฒนาอำเภอ แผนพัฒนาตำบล นโยบายของรัฐบาล และนโยบายของผู้บริหารท้องถิ่น ทั้งนี้สามารถวิเคราะห์ภารกิจให้ตรงกับสภาพปัญหา โดยสามารถกำหนดแบ่งภารกิจได้เป็น ๗ ด้าน ซึ่งภารกิจดังกล่าวถูกกำหนดอยู่ในพระราชบัญญัติสภาตำบลและองค์การบริหารส่วนตำบล พ.ศ. ๒๕๓๗ แก้ไขเพิ่มเติมถึง (ฉบับที่ ๕) พ.ศ. ๒๕๔๖ และตามพระราชบัญญัติกำหนดแผนและขั้นตอนการกระจายอำนาจให้แก่องค์กรปกครองส่วนท้องถิ่น พ.ศ. ๒๕๔๒ ดังนี้

๕.๑ ด้านโครงสร้างพื้นฐาน มีภารกิจที่เกี่ยวข้องดังนี้

- (๑) จัดให้มีและบำรุงรักษาทางน้ำและทางบก (มาตรา ๖๗ (๑))
- (๒) ให้มีน้ำเพื่อการอุปโภค บริโภค และการเกษตร (มาตรา ๖๘(๑))
- (๓) ให้มีและบำรุงการไฟฟ้าหรือแสงสว่างโดยวิธีอื่น (มาตรา ๖๘(๒))
- (๔) ให้มีและบำรุงรักษาทางระบายน้ำ (มาตรา ๖๘(๓))
- (๕) การสาธารณสุข โภคและการก่อสร้างอื่นๆ (มาตรา ๑๖(๔))
- (๖) การสาธารณสุข (มาตรา ๑๖(๕))

๕.๒ ด้านส่งเสริมคุณภาพชีวิต มีภารกิจที่เกี่ยวข้องดังนี้

- (๑) ส่งเสริมการพัฒนาสตรี เด็ก เยาวชน ผู้สูงอายุ และผู้พิการ (มาตรา ๖๗(๖))
- (๒) ป้องกันโรคและระงับโรคติดต่อ (มาตรา ๖๗(๓))
- (๓) ให้มีและบำรุงสถานที่ประชุม การกีฬาการพักผ่อนหย่อนใจและสวนสาธารณะ (มาตรา ๖๘(๔))
- (๔) การสังคมสงเคราะห์ และการพัฒนาคุณภาพชีวิตเด็ก สตรี คนชรา และผู้ด้อยโอกาส (มาตรา ๑๖(๑๐))
- (๕) การปรับปรุงแหล่งชุมชนแออัดและการจัดการเกี่ยวกับที่อยู่อาศัย (มาตรา ๑๖(๒))
- (๖) การส่งเสริมประชาธิปไตย ความเสมอภาค และสิทธิเสรีภาพของประชาชน (มาตรา ๑๖(๕))
- (๗) การสาธารณสุข การอนามัยครอบครัว และการรักษาพยาบาล (มาตรา ๑๖(๑๙))

๕.๓ ด้านการจัดระเบียบชุมชน สังคม และการรักษาความสงบเรียบร้อย มีภารกิจที่เกี่ยวข้องดังนี้

- (๑) การป้องกันและบรรเทาสาธารณภัย (มาตรา ๖๗(๔))
- (๒) การคุ้มครองดูแลและรักษาทรัพย์สินอันเป็นสาธารณสมบัติของแผ่นดิน (มาตรา ๖๘(๘))
- (๓) การผังเมือง (มาตรา ๖๘(๑๓))
- (๔) จัดให้มีที่จอดรถ (มาตรา ๑๖(๓))
- (๕) การรักษาความสะอาดและความเป็นระเบียบเรียบร้อยของบ้านเมือง (มาตรา ๑๖(๑๗))
- (๖) การควบคุมอาคาร (มาตรา ๑๖(๒๘))

๕.๔ ด้านการวางแผน การส่งเสริมการลงทุน พาณิชยกรรมและการท่องเที่ยว มีภารกิจที่เกี่ยวข้องดังนี้

- (๑) ส่งเสริมให้มีอุตสาหกรรมในครอบครัว (มาตรา ๖๘(๖))
- (๒) ให้มีและส่งเสริมกลุ่มเกษตรกร และกิจการสหกรณ์ (มาตรา ๖๘(๕))
- (๓) บำรุงและส่งเสริมการประกอบอาชีพของราษฎร (มาตรา ๖๘(๗))

/ (๔) ให้มีตลาด...

- (๔) ให้มีตลาด (มาตรา ๖๘(๑๐))
- (๕) การท่องเที่ยว (มาตรา ๖๘(๑๒))
- (๖) กิจกรรมเกี่ยวกับการพาณิชย์ (มาตรา ๖๘(๑๑))
- (๗) การส่งเสริม การฝึกและประกอบอาชีพ (มาตรา ๑๖(๖))
- (๘) การพาณิชย์กรรมและการส่งเสริมการลงทุน (มาตรา ๑๖(๗))

๕.๕ ด้านการบริหารจัดการและการอนุรักษ์ทรัพยากรธรรมชาติและสิ่งแวดล้อม

มีภารกิจที่เกี่ยวข้องดังนี้

- (๑) คุ้มครอง ดูแล และบำรุงรักษาทรัพยากรธรรมชาติและสิ่งแวดล้อม (มาตรา ๖๗(๗))
- (๒) รักษาความสะอาดของถนน ทางน้ำ ทางเดิน และที่สาธารณะ รวมทั้งกำจัดมูลฝอยและสิ่งปฏิกูล (มาตรา ๖๗(๒))

๕.๖ ด้านการศาสนา ศิลปวัฒนธรรม จารีตประเพณี และภูมิปัญญาท้องถิ่น

มีภารกิจที่เกี่ยวข้อง ดังนี้

- (๑) บำรุงรักษาศิลปะ จารีตประเพณี ภูมิปัญญาท้องถิ่น และวัฒนธรรมอันดีของท้องถิ่น (มาตรา ๖๗(๘))
- (๒) ส่งเสริมการศึกษา ศาสนา และวัฒนธรรม (มาตรา ๖๗(๕))
- (๓) การจัดการศึกษา (มาตรา ๑๖(๙))
- (๔) การส่งเสริมการกีฬา (มาตรา ๑๖(๔))

๕.๗ ด้านการบริหารจัดการ และการสนับสนุนการปฏิบัติภารกิจของส่วนราชการ

และองค์กรปกครองส่วนท้องถิ่น มีภารกิจที่เกี่ยวข้องดังนี้

- (๑) การจัดทำแผนพัฒนาท้องถิ่นของตนเอง (มาตรา ๑๖(๑))
- (๒) ปฏิบัติหน้าที่อื่นตามที่ทางราชการมอบหมาย โดยจัดสรรงบประมาณหรือบุคลากรให้ตามความจำเป็น และสมควร (มาตรา ๖๗(๙))
- (๓) ส่งเสริมการมีส่วนร่วมของราษฎร ในการพัฒนาท้องถิ่น (มาตรา ๑๖(๑๖))
- (๔) การประสานและให้ความร่วมมือในการปฏิบัติหน้าที่ขององค์กรปกครองส่วนท้องถิ่น (มาตรา ๑๗(๓))
- (๕) การสร้างและบำรุงรักษาทางบกและทางน้ำที่เชื่อมต่อระหว่างองค์กรปกครองส่วนท้องถิ่นอื่น (มาตรา ๑๗(๑๖))

ภารกิจทั้ง ๗ ด้าน ตามที่กฎหมายกำหนดให้อำนาจองค์การบริหารส่วนตำบลสามารถจะแก้ไขปัญหาขององค์การบริหารส่วนตำบลห้วยยางได้เป็นอย่างดี มีประสิทธิภาพและประสิทธิผล โดยคำนึงถึงความต้องการของประชาชนในเขตพื้นที่ประกอบด้วยการดำเนินการขององค์การบริหารส่วนตำบล จะต้องสอดคล้องกับแผนพัฒนาเศรษฐกิจและสังคมแห่งชาติ แผนพัฒนาจังหวัด แผนพัฒนาอำเภอ แผนพัฒนาตำบล นโยบายของรัฐบาล และนโยบายของผู้บริหารขององค์การบริหารส่วนตำบลเป็นสำคัญ

หมายเหตุ : มาตรา ๖๗,๖๘ หมายถึง พ.ร.บ. สถาปนาและองค์การบริหารส่วนตำบล พ.ศ. ๒๕๓๗
แก้ไขเพิ่มเติมถึง (ฉบับที่ ๕) พ.ศ. ๒๕๔๖ มาตรา ๑๖,๑๗ และ ๔๕ หมายถึง พ.ร.บ. กำหนดแผนและขั้นตอนกระจายอำนาจให้แก่องค์กรปกครองส่วนท้องถิ่น พ.ศ. ๒๕๔๒

๖. การกิจหลักและภารกิจรองที่องค์การบริหารส่วนตำบลจะดำเนินการ

ภารกิจหลัก

๑. ด้านการปรับปรุงโครงสร้างพื้นฐาน
๒. ด้านการส่งเสริมคุณภาพชีวิต
๓. ด้านการจัดระเบียบชุมชน สังคม และการรักษาความสงบเรียบร้อย
๔. ด้านการอนุรักษ์ทรัพยากรธรรมชาติและสิ่งแวดล้อม
๕. ด้านการพัฒนาการเมืองและการบริหาร
๖. ด้านการส่งเสริมการศึกษา
๗. ด้านการป้องกันและบรรเทาสาธารณภัย

ภารกิจรอง

๑. การฟื้นฟูวัฒนธรรมและส่งเสริมประเพณีท้องถิ่น
๒. การสนับสนุนและส่งเสริมศักยภาพกลุ่มอาชีพ
๓. การส่งเสริมการเกษตรและการประกอบอาชีพทางการเกษตร
๔. การสนับสนุนและส่งเสริมอุตสาหกรรมในครัวเรือน
๕. การวางแผน การส่งเสริมการลงทุน

๗. สรุปปัญหาและแนวทางในการกำหนดโครงสร้างส่วนราชการและกรอบอัตรากำลัง

คณะกรรมการกลางพนักงานส่วนตำบล (ก.อบต.) กำหนดให้องค์การบริหารส่วนตำบลห้วยยางเป็นองค์กรปกครองส่วนท้องถิ่นขนาดกลาง โดยกำหนดโครงสร้างการแบ่งส่วนราชการออกเป็น ๖ ส่วนราชการ ได้แก่

๑. สำนักปลัดองค์การบริหารส่วนตำบล
๒. กองคลัง
๓. กองช่าง
๔. กองการศึกษา ศาสนาและวัฒนธรรม
๕. กองส่งเสริมการเกษตร และ
๖. กองสวัสดิการสังคม

บุคลากรขององค์การบริหารส่วนตำบลห้วยยาง จำนวน ๓๗ คน แยกแต่ละส่วนราชการมีดังนี้

ลำดับที่	ตำแหน่ง	ระดับ	จำนวน	หมายเหตุ
๑	ปลัดองค์การบริหารส่วนตำบล	กลาง	๑ ตำแหน่ง	
สำนักปลัด				
	พนักงานส่วนตำบล			
๒	หัวหน้าสำนักปลัด	ต้น	๑ ตำแหน่ง	
๓	นิติกร	ชำนาญการ	๑ ตำแหน่ง	
๔	นักทรัพยากรบุคคล	ชำนาญการ	๑ ตำแหน่ง	
๕	นักวิเคราะห์นโยบายและแผน	ชำนาญการ	๑ ตำแหน่ง	

ลำดับที่	ตำแหน่ง	ระดับ	จำนวน	หมายเหตุ
๖	เจ้าพนักงานป้องกันและบรรเทา สาธารณภัย	ปฏิบัติงาน-ชำนาญงาน	๑ ตำแหน่ง	
๗	เจ้าพนักงานธุรการ	ปฏิบัติงาน-ชำนาญงาน	๑ ตำแหน่ง	ว่าง (กสอ.)
	<u>ลูกจ้างประจำ</u>			
๘	นักจัดการงานทั่วไป	-	๑ ตำแหน่ง	
	<u>พนักงานจ้าง</u>			
๙	ผู้ช่วยเจ้าพนักงานธุรการ	-	๑ ตำแหน่ง	พนักงานจ้างตามภารกิจ
๑๐	พนักงานขับรถยนต์	-	๑ ตำแหน่ง	พนักงานจ้างทั่วไป
๑๑	ยาม	-	๑ ตำแหน่ง	พนักงานจ้างทั่วไป
๑๒	คนงานทั่วไป	-	๑ ตำแหน่ง	พนักงานจ้างทั่วไป
กองคลัง				
	<u>พนักงานส่วนตำบล</u>			
๑๓	ผู้อำนวยการกองคลัง	ต้น	๑ ตำแหน่ง	
๑๔	นักวิชาการจัดเก็บรายได้	ชำนาญการ	๑ ตำแหน่ง	
๑๕	นักวิชาการพัสดุ	ปฏิบัติการ	๑ ตำแหน่ง	
๑๖	เจ้าพนักงานการเงินและบัญชี	ชำนาญงาน	๑ ตำแหน่ง	
๑๗	เจ้าพนักงานพัสดุ	ชำนาญงาน	๑ ตำแหน่ง	
๑๘	นักวิชาการเงินและบัญชี	ปฏิบัติการ-ชำนาญการ	๑ ตำแหน่ง	
	<u>พนักงานจ้าง</u>			
๑๙	ผู้ช่วยเจ้าพนักงานการเงินและบัญชี	-	๑ ตำแหน่ง	พนักงานจ้างตามภารกิจ
๒๐	ผู้ช่วยเจ้าพนักงานจัดเก็บรายได้	-	๑ ตำแหน่ง	พนักงานจ้างตามภารกิจ
กองช่าง				
	<u>พนักงานส่วนตำบล</u>			
๒๑	ผู้อำนวยการกองช่าง	ต้น	๑ ตำแหน่ง	
๒๒	นายช่างโยธา	ชำนาญงาน	๑ ตำแหน่ง	
	<u>พนักงานจ้าง</u>			
๒๓	ผู้ช่วยนายช่างไฟฟ้า	-	๑ ตำแหน่ง	พนักงานจ้างตามภารกิจ
๒๔	ผู้ช่วยนายช่างโยธา	-	๑ ตำแหน่ง	พนักงานจ้างทั่วไป
๒๕	คนงานทั่วไป	-	๑ ตำแหน่ง	พนักงานจ้างทั่วไป

ลำดับที่	ตำแหน่ง	ระดับ	จำนวน	หมายเหตุ
กองการศึกษา ศาสนาและวัฒนธรรม				
	<u>พนักงานส่วนตำบล</u>			
๒๖	ผู้อำนวยการกองการศึกษาฯ	ต้น	๑ ตำแหน่ง	
๒๗	ครู	คศ.๑	๑ ตำแหน่ง	
๒๘	ครูผู้ช่วย		๑ ตำแหน่ง	รอการจัดสรร
๒๙	ครูผู้ช่วย		๑ ตำแหน่ง	รอการจัดสรร
๓๐	ครูผู้ช่วย		๑ ตำแหน่ง	รอการจัดสรร
๓๑	เจ้าพนักงานธุรการ	ปฏิบัติงาน	๑ ตำแหน่ง	
	<u>พนักงานจ้าง</u>			
๓๒	ผู้ช่วยเจ้าพนักงานธุรการ	-	๑ ตำแหน่ง	พนักงานจ้างตามภารกิจ
๓๓	ผู้ช่วยครูผู้ดูแลเด็ก(มีทักษะ)	-	๑ ตำแหน่ง	พนักงานจ้างตามภารกิจ
๓๔	ผู้ช่วยครูผู้ดูแลเด็ก(มีทักษะ)	-	๑ ตำแหน่ง	พนักงานจ้างตามภารกิจ
๓๕	ผู้ช่วยครูผู้ดูแลเด็ก(มีทักษะ)	-	๑ ตำแหน่ง	พนักงานจ้างตามภารกิจ
กองส่งเสริมการเกษตร				
	<u>พนักงานส่วนตำบล</u>			
๓๖	ผู้อำนวยการกองส่งเสริมการเกษตร	ต้น	๑ ตำแหน่ง	
	<u>พนักงานจ้าง</u>			
๓๗	คนงานทั่วไป	-	๑ ตำแหน่ง	พนักงานจ้างทั่วไป
กองสวัสดิการสังคม				
	<u>พนักงานส่วนตำบล</u>			
๓๘	ผู้อำนวยการกองสวัสดิการสังคม	ต้น	๑ ตำแหน่ง	
๓๙	นักพัฒนาชุมชน	ปฏิบัติการ	๑ ตำแหน่ง	
หน่วยตรวจสอบภายใน				
๔๐	นักวิชาการตรวจสอบภายใน	ปฏิบัติการ-ชำนาญการ	๑ ตำแหน่ง	

จากข้อมูลข้างต้นสามารถวิเคราะห์จุดแข็ง จุดอ่อน โอกาสและภัยคุกคาม ของบุคลากรองค์การบริหารส่วนตำบลห้วยยาง อำเภอบัวใหญ่ จังหวัดนครราชสีมา ดังนี้

๑. จุดแข็ง (Strength)

๑. มีภูมิลำเนาอยู่ในพื้นที่ อบต. และพื้นที่ใกล้เคียง อบต.
๒. มีอายุเฉลี่ย ๒๕ – ๔๐ ปี เป็นวัยทำงาน
๓. มีผู้หญิงมากกว่าผู้ชายทำให้การทำงานละเอียด รอบครอบไม่มีพฤติกรรมเสี่ยงต่อการทุจริต
๔. มีการพัฒนาศึกษาหาความรู้เพิ่มเติมอยู่เสมอ
๕. เป็นคนในชุมชนสามารถทำงานคล่องตัว โดยใช้ความสัมพันธ์ส่วนตัวได้

/ ๒. จุดอ่อน...

๒. จุดอ่อน (Weakness)

๑. บางส่วนมีความรู้ไม่สอดคล้องกับภารกิจของ อบต.
๒. ทำงานในลักษณะเชื่อความคิดส่วนตัวมากกว่าหลักการและเหตุผลที่ถูกต้องของทางราชการ
๓. มีภาระหนี้สิน

๓. โอกาส (Opportunity)

๑. มีความใกล้ชิดคุ้นเคยกับประชาชนทำให้เกิดความร่วมมือในการทำงานง่ายขึ้น
๒. มีความจริงใจในการพัฒนาอุทิศตนได้ตลอดเวลา
๓. ชุมชนยังมีความคาดหวังในตัวผู้บริหารและการทำงานและ อบต. ในฐานะตัวแทน

๔. ภัยคุกคาม (Threat)

๑. ส่วนมากมีเงินเดือน/ค่าจ้างน้อย รายได้ไม่เพียงพอ
๒. ระดับความรู้ไม่เหมาะสมสอดคล้องกับความยากของงาน
๓. พื้นที่กว้างทำให้บุคลากรที่มีอยู่ไม่พอให้บริการ
๔. มีความก้าวหน้าในวงแคบ

จากข้อมูลข้างต้นและผลการวิเคราะห์ SWOT เกี่ยวกับบุคลากรตามโครงการส่วนราชการขององค์การบริหารส่วนตำบลห้วยยางพบว่า ทุกส่วนราชการมีบุคลากรที่เพียงพอต่อปริมาณงานและสามารถรองรับปริมาณงานที่จะเพิ่มขึ้นในอนาคตได้ ยกเว้นกองส่งเสริมการเกษตรที่กำหนดบุคลากรไม่เป็นไปตามระเบียบข้อกฎหมายในการกำหนดตำแหน่ง หากอนาคตมีปริมาณงานเพิ่มขึ้นจะทำให้กองส่งเสริมการเกษตรทำงานได้ล่าช้าและไม่เป็นตามนโยบายของรัฐบาลที่ส่งเสริมให้ประชาชนหันมาทำเกษตรทฤษฎีใหม่ เพื่อรองรับการพัฒนาตามนโยบายแห่งรัฐ คือ การพัฒนาไปสู่ Thailand ๔.๐ ดังนั้น องค์การบริหารส่วนตำบลห้วยยางจึงกำหนดตำแหน่งเพิ่มในกองส่งเสริมการเกษตร เพื่อให้เป็นไปตามระเบียบข้อกฎหมายและสนองนโยบายของแห่งรัฐ จำนวน ๑ ตำแหน่ง คือ ตำแหน่งเจ้าพนักงานการเกษตรปฏิบัติงาน/ชำนาญงาน

๘. โครงสร้างการกำหนดส่วนราชการ

จากสภาพปัญหาขององค์การบริหารส่วนตำบลห้วยยาง มีภารกิจ อำนาจหน้าที่ที่จะต้องดำเนินการแก้ไขปัญหาดังกล่าวภายใต้อำนาจหน้าที่ที่กำหนดไว้ในพระราชบัญญัติสภาตำบลและองค์การบริหารส่วนตำบล พ.ศ. ๒๕๓๗ ตามพระราชบัญญัติกำหนดแผนและขั้นตอนการกระจายอำนาจให้องค์กรปกครองส่วนท้องถิ่น พ.ศ. ๒๕๔๒ โดยมีการกำหนดโครงสร้างส่วนราชการ ดังนี้

๘.๑ โครงสร้าง

องค์การบริหารส่วนตำบลห้วยยาง ได้กำหนดภารกิจหลักและภารกิจรองที่จะดำเนินการดังกล่าว โดยองค์การบริหารส่วนตำบลห้วยยาง กำหนดตำแหน่งของพนักงานส่วนตำบล ลูกจ้าง พนักงานจ้างให้ตรงกับภารกิจดังกล่าว และในระยะแรกการกำหนดโครงสร้างส่วนราชการที่จะรองรับการดำเนินการตามภารกิจ ต่อไปดังนี้

โครงสร้างตามแผนอัตรากำลังปัจจุบัน	โครงสร้างตามแผนอัตรากำลังใหม่	หมายเหตุ
<p>๑. สำนักงานปลัด อบต.</p> <p><u>๑.๑ งานบริหารงานทั่วไป</u></p> <ul style="list-style-type: none">- งานการเจ้าหน้าที่- งานอำนวยความสะดวกและข้อมูลข่าวสาร- งานเลือกตั้ง- งานสารบรรณ- งานบันทึกข้อมูล- งานควบคุมและส่งเสริมการท่องเที่ยว- งานอื่นๆ ที่ไม่อยู่ในความรับผิดชอบส่วนใด <p><u>๑.๓ งานนโยบายและแผน</u></p> <ul style="list-style-type: none">- งานนโยบายและแผนพัฒนา- งานวิชาการ- งานข้อมูลและประชาสัมพันธ์- งานสารสนเทศและระบบคอมพิวเตอร์- งานงบประมาณ <p><u>๑.๔ งานกฎหมายและคดี</u></p> <ul style="list-style-type: none">- งานกฎหมายและนิติกรรม- งานการดำเนินการทางคดีและศาลปกครอง- งานร้องเรียนร้องทุกข์และอุทธรณ์- งานข้อบัญญัติและระเบียบ อบต. <p><u>๑.๕ งานป้องกันและบรรเทาสาธารณภัย</u></p> <ul style="list-style-type: none">- งานอำนวยความสะดวก- งานป้องกันและระงับอัคคีภัย- งานฟื้นฟู รายงานเสนอแนะ- งานช่วยเหลือผู้ประสบภัย	<p>๑. สำนักงานปลัด อบต.</p> <p><u>๑.๑ งานบริหารงานทั่วไป</u></p> <ul style="list-style-type: none">- งานการเจ้าหน้าที่- งานอำนวยความสะดวกและข้อมูลข่าวสาร- งานเลือกตั้ง- งานสารบรรณ- งานบันทึกข้อมูล- งานควบคุมและส่งเสริมการท่องเที่ยว- งานอื่นๆ ที่ไม่อยู่ในความรับผิดชอบส่วนใด <p><u>๑.๓ งานนโยบายและแผน</u></p> <ul style="list-style-type: none">- งานนโยบายและแผนพัฒนา- งานวิชาการ- งานข้อมูลและประชาสัมพันธ์- งานสารสนเทศและระบบคอมพิวเตอร์- งานงบประมาณ <p><u>๑.๔ งานกฎหมายและคดี</u></p> <ul style="list-style-type: none">- งานกฎหมายและนิติกรรม- งานการดำเนินการทางคดีและศาลปกครอง- งานร้องเรียนร้องทุกข์และอุทธรณ์- งานข้อบัญญัติและระเบียบ อบต. <p><u>๑.๕ งานป้องกันและบรรเทาสาธารณภัย</u></p> <ul style="list-style-type: none">- งานอำนวยความสะดวก- งานป้องกันและระงับอัคคีภัย- งานฟื้นฟู รายงานเสนอแนะ- งานช่วยเหลือผู้ประสบภัย	

โครงสร้างตามแผนอัตรากำลังปัจจุบัน	โครงสร้างตามแผนอัตรากำลังใหม่	หมายเหตุ
<p><u>๑.๖ งานกิจการสภา อบต.</u></p> <ul style="list-style-type: none"> - งานระเบียบข้อบังคับประชุม การประชุม - งานอำนวยความสะดวกและประสานงาน <p><u>๑.๗ งานส่งเสริมสุขภาพและส่งเสริมสาธารณสุข</u></p> <ul style="list-style-type: none"> - งานอนามัยชุมชน, - งานป้องกันยาเสพติด - งานสุขศึกษาและควบคุมโรคติดต่อ - งานรักษาความสะอาด - งานกำจัดขยะและน้ำเสีย - งานส่งเสริมและเผยแพร่ - งานอนามัยและสิ่งแวดล้อม - งานสุขาภิบาลทั่วไป - งานสุขาภิบาลอาหารและสถานประกอบการ - งานควบคุมและจัดการคุณภาพสิ่งแวดล้อม 	<p><u>๑.๖ งานกิจการสภา อบต.</u></p> <ul style="list-style-type: none"> - งานระเบียบข้อบังคับประชุม การประชุม - งานอำนวยความสะดวกและประสานงาน <p><u>๑.๗ งานส่งเสริมสุขภาพและส่งเสริมสาธารณสุข</u></p> <ul style="list-style-type: none"> - งานอนามัยชุมชน, - งานป้องกันยาเสพติด - งานสุขศึกษาและควบคุมโรคติดต่อ - งานรักษาความสะอาด - งานกำจัดขยะและน้ำเสีย - งานส่งเสริมและเผยแพร่ - งานอนามัยและสิ่งแวดล้อม - งานสุขาภิบาลทั่วไป - งานสุขาภิบาลอาหารและสถานประกอบการ - งานควบคุมและจัดการคุณภาพสิ่งแวดล้อม 	
<p>๒. กองคลัง</p> <p><u>๒.๑ งานการเงินและบัญชี</u></p> <ul style="list-style-type: none"> - งานการเงิน - งานรับเงินเบิก-จ่ายเงิน - งานจัดทำฎีกาเบิก-จ่ายเงิน - งานเก็บรักษาเงิน <p><u>๒.๒ งานการบัญชี</u></p> <ul style="list-style-type: none"> - งานการบัญชี - งานทะเบียนการคุมเบิก-จ่ายเงิน - งานงบการเงินและงบทดลอง - งานแสดงฐานะทางการเงิน <p><u>๒.๓ งานพัฒนาและจัดเก็บรายได้</u></p> <ul style="list-style-type: none"> - งานภาษีอากร ค่าธรรมเนียม และค่าเช่า - งานพัฒนารายได้ - งานควบคุมกิจการค้าและค่าปรับ - งานทะเบียนควบคุมและเร่งรัดรายได้ <p><u>๒.๔ งานทะเบียนทรัพย์สินและพัสดุ</u></p> <ul style="list-style-type: none"> - งานทะเบียนทรัพย์สินและแผนที่ภาษี - งานพัสดุ - งานทะเบียนเบิกจ่ายพัสดุครุภัณฑ์และยานพาหนะ 	<p>๒. กองคลัง</p> <p><u>๒.๑ งานการเงินและบัญชี</u></p> <ul style="list-style-type: none"> - งานการเงิน - งานรับเงินเบิก-จ่ายเงิน - งานจัดทำฎีกาเบิก-จ่ายเงิน - งานเก็บรักษาเงิน <p><u>๒.๒ งานการบัญชี</u></p> <ul style="list-style-type: none"> - งานการบัญชี - งานทะเบียนการคุมเบิก-จ่ายเงิน - งานงบการเงินและงบทดลอง - งานแสดงฐานะทางการเงิน <p><u>๒.๓ งานพัฒนาและจัดเก็บรายได้</u></p> <ul style="list-style-type: none"> - งานภาษีอากร ค่าธรรมเนียม และค่าเช่า - งานพัฒนารายได้ - งานควบคุมกิจการค้าและค่าปรับ - งานทะเบียนควบคุมและเร่งรัดรายได้ <p><u>๒.๔ งานทะเบียนทรัพย์สินและพัสดุ</u></p> <ul style="list-style-type: none"> - งานทะเบียนทรัพย์สินและแผนที่ภาษี - งานพัสดุ - งานทะเบียนเบิกจ่ายพัสดุครุภัณฑ์และยานพาหนะ 	

โครงสร้างตามแผนอัตรากำลังปัจจุบัน	โครงสร้างตามแผนอัตรากำลังใหม่	หมายเหตุ
<p>๓. กองช่าง</p> <p><u>๓.๑ งานก่อสร้าง</u></p> <ul style="list-style-type: none"> - งานก่อสร้างและบูรณะถนน - งานก่อสร้างและบูรณะสะพานและโครงการพิเศษ - งานระบบข้อมูลและแผนที่เส้นทาง คมนาคม - งานบำรุงรักษาเครื่องจักรและยานพาหนะ - งานก่อสร้างสะพาน เขื่อนทดน้ำ - งานข้อมูลก่อสร้าง <p><u>๓.๒ งานออกแบบและควบคุมอาคาร</u></p> <ul style="list-style-type: none"> - งานสถาปัตยกรรมและมัณฑศิลป์ - งานวิศวกรรม - งานประเมินราคา - งานควบคุมการก่อสร้างอาคาร - งานเขียนแบบ - งานบริการข้อมูลและหลักเกณฑ์ <p><u>๓.๓ งานประสานสาธารณูปโภค</u></p> <ul style="list-style-type: none"> - งานประสานสาธารณูปโภคและกิจการประปา - งานขนส่งและวิศวกรรมจราจร - งานไฟฟ้าสาธารณะ - งานระบายน้ำ. - งานจัดตกแต่งสถานที่ <p><u>๓.๔ งานผังเมือง</u></p> <ul style="list-style-type: none"> - งานสำรวจและแผนที่ - งานวางผังพัฒนาเมือง - งานควบคุมทางผังเมือง - งานจัดรูปที่ดินและฟื้นฟูเมือง 	<p>๓. กองช่าง</p> <p><u>๓.๑ งานก่อสร้าง</u></p> <ul style="list-style-type: none"> - งานก่อสร้างและบูรณะถนน - งานก่อสร้างและบูรณะสะพานและโครงการพิเศษ - งานระบบข้อมูลและแผนที่เส้นทาง คมนาคม - งานบำรุงรักษาเครื่องจักรและยานพาหนะ - งานก่อสร้างสะพาน เขื่อนทดน้ำ - งานข้อมูลก่อสร้าง <p><u>๓.๒ งานออกแบบและควบคุมอาคาร</u></p> <ul style="list-style-type: none"> - งานสถาปัตยกรรมและมัณฑศิลป์ - งานวิศวกรรม - งานประเมินราคา - งานควบคุมการก่อสร้างอาคาร - งานเขียนแบบ - งานบริการข้อมูลและหลักเกณฑ์ <p><u>๓.๓ งานประสานสาธารณูปโภค</u></p> <ul style="list-style-type: none"> - งานประสานสาธารณูปโภคและกิจการประปา - งานขนส่งและวิศวกรรมจราจร - งานไฟฟ้าสาธารณะ - งานระบายน้ำ. - งานจัดตกแต่งสถานที่ <p><u>๓.๔ งานผังเมือง</u></p> <ul style="list-style-type: none"> - งานสำรวจและแผนที่ - งานวางผังพัฒนาเมือง - งานควบคุมทางผังเมือง - งานจัดรูปที่ดินและฟื้นฟูเมือง 	

โครงสร้างตามแผนอัตรากำลังปัจจุบัน	โครงสร้างตามแผนอัตรากำลังใหม่	หมายเหตุ
<p>๔. กองการศึกษา ศาสนา และวัฒนธรรม <u>๔.๑ งานบริหารงานการศึกษา</u></p> <ul style="list-style-type: none"> - งานบริหารวิชาการ - งานนิเทศการศึกษาและส่งเสริมการศึกษา - งานข้อมูลและงานเทคโนโลยีทางการศึกษา - งานประสานกิจกรรม - งานลูกเสือและยุวกาชาด - งานวิชาการและส่งเสริมพัฒนาการเด็ก - งานกิจกรรมศูนย์พัฒนาเด็กเล็ก - งานติดตามและประเมินผล <p><u>๔.๒ งานส่งเสริมการศึกษา ศาสนา และวัฒนธรรม</u></p> <ul style="list-style-type: none"> - งานห้องสมุด พิพิธภัณฑ์ และเครือข่ายทางการศึกษา - งานกิจการศาสนา - งานส่งเสริมประเพณี ศิลปและวัฒนธรรม - งานกิจการเด็กและเยาวชน - งานกีฬา และสันทนาการ - งานศูนย์วัฒนธรรม - งานการกีฬาและสันทนาการ 	<p>๔. กองการศึกษา ศาสนา และวัฒนธรรม <u>๔.๑ งานบริหารงานการศึกษา</u></p> <ul style="list-style-type: none"> - งานบริหารวิชาการ - งานนิเทศการศึกษาและส่งเสริมการศึกษา - งานข้อมูลและงานเทคโนโลยีทางการศึกษา - งานประสานกิจกรรม - งานลูกเสือและยุวกาชาด - งานวิชาการและส่งเสริมพัฒนาการเด็ก - งานกิจกรรมศูนย์พัฒนาเด็กเล็ก - งานติดตามและประเมินผล <p><u>๔.๒ งานส่งเสริมการศึกษา ศาสนา และวัฒนธรรม</u></p> <ul style="list-style-type: none"> - งานห้องสมุด พิพิธภัณฑ์ และเครือข่ายทางการศึกษา - งานกิจการศาสนา - งานส่งเสริมประเพณี ศิลปและวัฒนธรรม - งานกิจการเด็กและเยาวชน - งานกีฬา และสันทนาการ - งานศูนย์วัฒนธรรม - งานการกีฬาและสันทนาการ 	
<p>๕. กองส่งเสริมการเกษตร <u>๕.๑ งานส่งเสริมการเกษตร</u></p> <ul style="list-style-type: none"> - งานวิชาการทางการเกษตรและเทคโนโลยี - งานส่งเสริม ปรับปรุง ขยายพันธุ์พืช - งานป้องกันและรักษาโรคและศัตรูพืช - งานเพาะชำและปุ๋ยเคมี - งานบรรจุภัณฑ์และร้านค้าสาธิต <p><u>๕.๒ งานส่งเสริมปศุสัตว์</u></p> <ul style="list-style-type: none"> - งานวิชาการปศุสัตว์และเทคโนโลยี - งานส่งเสริม ปรับปรุง ขยายพันธุ์สัตว์ - งานเพาะพันธุ์และอนุบาลสัตว์ - งานป้องกัน ควบคุมโรคติดต่อ และกักสัตว์ 	<p>๕. กองส่งเสริมการเกษตร <u>๕.๑ งานส่งเสริมการเกษตร</u></p> <ul style="list-style-type: none"> - งานวิชาการทางการเกษตรและเทคโนโลยี - งานส่งเสริม ปรับปรุง ขยายพันธุ์พืช - งานป้องกันและรักษาโรคและศัตรูพืช - งานเพาะชำและปุ๋ยเคมี - งานบรรจุภัณฑ์และร้านค้าสาธิต <p><u>๕.๒ งานส่งเสริมปศุสัตว์</u></p> <ul style="list-style-type: none"> - งานวิชาการปศุสัตว์และเทคโนโลยี - งานส่งเสริม ปรับปรุง ขยายพันธุ์สัตว์ - งานเพาะพันธุ์และอนุบาลสัตว์ - งานป้องกัน ควบคุมโรคติดต่อ และกักสัตว์ 	

โครงสร้างตามแผนอัตรากำลังปัจจุบัน	โครงสร้างตามแผนอัตรากำลังใหม่	หมายเหตุ
<p>๖. กองสวัสดิการสังคม</p> <p><u>๖.๑ งานสวัสดิการสังคม</u></p> <ul style="list-style-type: none"> - งานสวัสดิการสังคม เช่น เบี้ยยังชีพผู้สูงอายุ ผู้พิการ ผู้ป่วยโรคเอดส์ เป็นต้น - งานพัฒนาชุมชนและสังคม - งานจัดระเบียบชุมชน - งานศูนย์เยาวชน - งานฝึกอบรมและพัฒนาการ <p><u>๖.๒ งานด้านสังคมสงเคราะห์</u></p> <ul style="list-style-type: none"> - งานสังคมสงเคราะห์ - งานพิทักษ์สิทธิเด็กและสตรี - งานศูนย์สงเคราะห์ราษฎรประจำหมู่บ้าน - งานส่งเสริมพัฒนาเด็ก เยาวชน ผู้สูงอายุ และ ผู้พิการ <p><u>๖.๓ งานส่งเสริมอาชีพและพัฒนาสตรี</u></p> <ul style="list-style-type: none"> - งานส่งเสริมอาชีพและข้อมูลแรงงาน - งานส่งเสริมและพัฒนาบทบาทของสตรี - งานสนับสนุนกิจกรรมของกลุ่มสตรี-แม่บ้าน - งานส่งเสริมและสนับสนุนโครงการหนึ่งตำบลหนึ่งผลิตภัณฑ์ - งานฝึกอบรมกลุ่มอาชีพ - งานส่งเสริมและสนับสนุนการตลาดสินค้ากลุ่มอาชีพ - งานส่งเสริมและสนับสนุนการตลาดสินค้ากลุ่มอาชีพกลุ่มหัตถกรรมและอุตสาหกรรมครอบครัว <p>๗. หน่วยตรวจสอบภายใน</p> <ul style="list-style-type: none"> - งานตรวจสอบภายใน 	<p>๖. กองสวัสดิการสังคม</p> <p><u>๖.๑ งานสวัสดิการสังคม</u></p> <ul style="list-style-type: none"> - งานสวัสดิการสังคม เช่น เบี้ยยังชีพผู้สูงอายุ ผู้พิการ ผู้ป่วยโรคเอดส์ เป็นต้น - งานพัฒนาชุมชนและสังคม - งานจัดระเบียบชุมชน - งานศูนย์เยาวชน - งานฝึกอบรมและพัฒนาการ <p><u>๖.๒ งานด้านสังคมสงเคราะห์</u></p> <ul style="list-style-type: none"> - งานสังคมสงเคราะห์ - งานพิทักษ์สิทธิเด็กและสตรี - งานศูนย์สงเคราะห์ราษฎรประจำหมู่บ้าน - งานส่งเสริมพัฒนาเด็ก เยาวชน ผู้สูงอายุ และ ผู้พิการ <p><u>๖.๓ งานส่งเสริมอาชีพและพัฒนาสตรี</u></p> <ul style="list-style-type: none"> - งานส่งเสริมอาชีพและข้อมูลแรงงาน - งานส่งเสริมและพัฒนาบทบาทของสตรี - งานสนับสนุนกิจกรรมของกลุ่มสตรี-แม่บ้าน - งานส่งเสริมและสนับสนุนโครงการหนึ่งตำบลหนึ่งผลิตภัณฑ์ - งานฝึกอบรมกลุ่มอาชีพ - งานส่งเสริมและสนับสนุนการตลาดสินค้ากลุ่มอาชีพ - งานส่งเสริมและสนับสนุนการตลาดสินค้ากลุ่มอาชีพกลุ่มหัตถกรรมและอุตสาหกรรมครอบครัว <p>๗. หน่วยตรวจสอบภายใน</p> <ul style="list-style-type: none"> - งานตรวจสอบภายใน 	

๘.๒ การวิเคราะห์การกำหนดตำแหน่ง

ตามข้อ ๘.๑ องค์การบริหารส่วนตำบลห้วยยาง ได้วิเคราะห์กำหนดตำแหน่งของภารกิจที่ดำเนินการเสร็จเรียบร้อยแล้ว และสามารถนำผลการวิเคราะห์ตำแหน่งกรอกข้อมูลในกรอบอัตรากำลัง ๓ ปี ประจำปีงบประมาณ พ.ศ. ๒๕๖๑ - ๒๕๖๓ ได้ดังนี้

กรอบอัตรากำลัง ๓ ปี ระหว่างปีงบประมาณ พ.ศ. ๒๕๖๑ - ๒๕๖๓

ลำดับที่	ส่วนราชการ	กรอบอัตรากำลังเดิม	อัตราตำแหน่งที่คาดว่าจะต้อง ใช้ในช่วงระยะเวลา ๓ ปี ข้างหน้า			เพิ่ม / ลด			หมายเหตุ
			๒๕๖๑	๒๕๖๒	๒๕๖๓	๒๕๖๑	๒๕๖๒	๒๕๖๓	
๑	นักบริหารงานท้องถิ่น ระดับกลาง (ปลัดองค์การบริหารส่วนตำบล)	๑	๑	๑	๑	-	-	-	
	สำนักปลัด อบต. (๐๑)								
๒	นักบริหารงานทั่วไป ระดับต้น (หัวหน้าสำนักปลัด)	๑	๑	๑	๑	-	-	-	
๓	นักทรัพยากรบุคคลปฏิบัติการ/ชำนาญการ	๑	๑	๑	๑	-	-	-	
๔	นักวิเคราะห์นโยบายและแผนปฏิบัติการ/ ชำนาญการ	๑	๑	๑	๑	-	-	-	
๕	นิติกรปฏิบัติการ/ชำนาญการ	๑	๑	๑	๑	-	-	-	
๖	เจ้าพนักงานป้องกันและบรรเทา สาธารณภัยปฏิบัติงาน/ชำนาญงาน	๑	๑	๑	๑	-	-	-	
๗	เจ้าพนักงานธุรการปฏิบัติงาน/ชำนาญงาน	๑	๑	๑	๑	-	-	-	ว่าง (ส.ถ.)
	ลูกจ้างประจำ								
๘	นักจัดการงานทั่วไป พนักงานจ้าง	๑	๑	๑	๑	-	-	-	
๙	ผู้ช่วยเจ้าพนักงานธุรการ	๑	-	-	-	-๑	-	-	ยุบตำแหน่ง
๑๐	พนักงานขับรถยนต์	๑	๑	๑	๑	-	-	-	
๑๑	ยาม	๑	๑	๑	๑	-	-	-	
๑๒	คนงานทั่วไป	๑	๒	๒	๒	+๑	-	-	กำหนดเพิ่ม
	กองคลัง (๐๔)								
๑๓	นักบริหารงานการคลัง ระดับต้น (ผู้อำนวยการกองคลัง)	๑	๑	๑	๑	-	-	-	
๑๔	นักวิชาการจัดเก็บรายได้ปฏิบัติการ/ชำนาญการ	๑	๑	๑	๑	-	-	-	
๑๕	นักวิชาการพัสดุปฏิบัติ/ชำนาญการ	๑	๑	๑	๑	-	-	-	
๑๖	นักวิชาการเงินและบัญชีปฏิบัติการ/ชำนาญการ	๑	๑	๑	๑	-	-	-	
๑๗	เจ้าพนักงานการเงินและบัญชีปฏิบัติงาน/ ชำนาญงาน	๑	๑	๑	๑	-	-	-	
๑๘	เจ้าพนักงานพัสดุปฏิบัติงาน/ชำนาญงาน	๑	๑	๑	๑	-	-	-	
	รวม	๑๘	๑๘	๑๘	๑๘	-๑/+๑	-	-	

/ พนักงานจ้าง...

กรอบอัตรากำลัง ๓ ปี ระหว่างปีงบประมาณ พ.ศ. ๒๕๖๑ - ๒๕๖๓

ลำดับ ที่	ส่วนราชการ	กรอบ อัตรากำลัง เดิม	อัตราตำแหน่งที่คาดว่าจะต้อง ใช้ในช่วงระยะเวลา ๓ ปี ข้างหน้า			เพิ่ม / ลด			หมายเหตุ
			๒๕๖๑	๒๕๖๒	๒๕๖๓	๒๕๖๑	๒๕๖๒	๒๕๖๓	
	พนักงานจ้าง								
๑๙	ผู้ช่วยเจ้าพนักงานจัดเก็บรายได้	๑	๑	-	-	-	-๑	-	
๒๐	ผู้ช่วยเจ้าพนักงานการเงินและบัญชี	๑	๑	-	-	-	-๑	-	
	กองช่าง (๑๕)								
๒๑	นักบริหารงานช่าง ระดับต้น (ผู้อำนวยการกองช่าง)	๑	๑	๑	๑	-	-	-	
๒๒	นายช่างโยธาปฏิบัติงาน/ชำนาญงาน	๑	๑	๑	๑	-	-	-	
	พนักงานจ้าง								
๒๓	ผู้ช่วยนายช่างโยธา	๑	๑	-	-	-	-๑	-	
๒๔	ผู้ช่วยนายช่างไฟฟ้า	๑	๑	-	-	-	-๑	-	
๒๕	คนงานทั่วไป	-	-	๒	๒	-	+๒	-	
๒๖	คนงานทั่วไป	๑	-	-	-	-๑	-	-	ยุบตำแหน่ง
	กองการศึกษา ศาสนาและวัฒนธรรม (๑๘)								
๒๗	นักบริหารงานศึกษา ระดับต้น (ผู้อำนวยการ- กองการศึกษา ศาสนาและวัฒนธรรม)	๑	๑	๑	๑	-	-	-	
๒๘	นักวิชาการศึกษาปฏิบัติการ/ชำนาญการ	-	๑	๑	๑	+๑	-	-	กำหนดเพิ่ม
๒๙	ครูผู้ช่วย/คศ.๑	๔	๔	๔	๔	-	-	-	
๓๐	เจ้าพนักงานธุรการปฏิบัติงาน/ชำนาญงาน	๑	๑	๑	๑	-	-	-	
	พนักงานจ้าง								
๓๑	ผู้ช่วยเจ้าพนักงานธุรการ	๑	-	-	-	-๑	-	-	ยุบตำแหน่ง
๓๒	ผู้ช่วยครูผู้ดูแลเด็ก (ผู้มีทักษะ)	๑	๑	๑	๑	-	-	-	
๓๓	ผู้ช่วยครูผู้ดูแลเด็ก (ผู้มีทักษะ)	๑	๑	๑	๑	-	-	-	
๓๔	ผู้ช่วยครูผู้ดูแลเด็ก (ผู้มีทักษะ)	๑	๑	๑	๑	-	-	-	
๓๕	คนงานทั่วไป	-	๑	๒	๒	+๑	+๑	-	กำหนดเพิ่ม
	กองส่งเสริมการเกษตร (๑๔)								
๓๖	นักบริหารงานเกษตร ระดับต้น (ผู้อำนวยการกองส่งเสริมการเกษตร)	๑	๑	๑	๑	-	-	-	
๓๗	เจ้าพนักงานการเกษตรปฏิบัติงาน/ชำนาญงาน	-	๑	๑	๑	+๑	-	-	กำหนดเพิ่ม
	พนักงานจ้าง								
๓๘	คนงานทั่วไป	๑	๑	๑	๑	-	-	-	
	กองสวัสดิการสังคม (๑๑)								
๓๙	ผู้อำนวยการกองสวัสดิการสังคม (นักบริหารงานสวัสดิการสังคม ระดับต้น)	๑	๑	๑	๑	-	-	-	
๔๐	นักพัฒนาชุมชนปฏิบัติการ/ชำนาญการ	๑	๑	๑	๑	-	-	-	
	พนักงานจ้าง								
๔๑	คนงานทั่วไป	-	-	๑	๑	-	+๑	-	กำหนดเพิ่ม
	รวม	๒๑	๒๒	๒๒	๒๒	-๒/+๓	-๔/+๔		

ลำดับ ที่	ส่วนราชการ	กรอบ อัตรา กำลังเดิม	อัตราตำแหน่งที่คาดว่าจะต้อง ใช้ในช่วงระยะเวลา ๓ ปี ข้างหน้า			เพิ่ม / ลด			หมายเหตุ
			๒๕๖๑	๒๕๖๒	๒๕๖๓	๒๕๖๑	๒๕๖๒	๒๕๖๓	
	<u>หน่วยตรวจสอบภายใน</u>								
๔๒	นักวิชาการตรวจสอบภายในปฏิบัติการ/ ชำนาญการ	๑	๑	๑	๑	-	-	-	ว่าง (ส.ถ.)
	รวม	๑	๑	๑	๑	-	-	-	
	รวมทั้งสิ้น	๔๐	๔๑	๔๑	๔๑	-๓/+๔	-๔/+๔	-	

๙. ภาระค่าใช้จ่ายเกี่ยวกับเงินเดือนและประโยชน์ตอบแทนอื่น

องค์การบริหารส่วนตำบลห้วยยาง นำผลวิเคราะห์การกำหนดอัตรากำลัง มาคำนวณภาระค่าใช้จ่ายด้านการบริหารงานบุคคล เพื่อควบคุมการใช้จ่ายด้านการบริหารงานบุคคลไม่เกินกว่าร้อยละ ๔๐ ของงบประมาณรายจ่ายประจำปี ดังนี้

(๑) เงินเดือน หมายถึง เงินเดือน เงินประจำตำแหน่ง เงินค่าตอบแทนที่จ่ายนอกเหนือจากเงินเดือน และเงินเพิ่มอื่นๆ ที่จ่ายควบกับเงินเดือนที่จ่ายจริงตามระดับตำแหน่งและขั้นเงินเดือนของอัตรากำลังที่มีอยู่ปัจจุบัน ประกอบด้วย

๑. เงินเดือน (พนักงานส่วนตำบล)
๒. เงินประจำตำแหน่งของผู้บริหาร (พนักงานส่วนตำบล)
๓. เงินค่าตอบแทนที่จ่ายนอกเหนือจากเงินเดือน
๔. เงินเพิ่มอื่นๆ ที่จ่ายควบกับเงินเดือน เช่น
 - เงินเพิ่มค่าวิชา (พ.ค.ว.)
 - เงินเพิ่มพิเศษสำหรับการสูบบุหรี่ (พ.ส.ร)
 - เงินเพิ่มพิเศษค่าภาษามาลู (พ.ภ.ม.)
 - เงินประจำตำแหน่งนิติกร (พ.ต.ก)
 - เงินวิทยฐานะ
 - เงินเพิ่มสำหรับตำแหน่งที่มีเหตุพิเศษของครูการศึกษาพิเศษ (พ.ค.ศ.)

ฯลฯ

(๒) คิดจาก ขั้นเงินเดือนของอัตรากำลังเดิมที่เพิ่มขึ้น (ประมาณการขั้นต่ำ คนละ ๑ ขั้น ในแต่ละปีกรณีตำแหน่งที่มีคนครอง) รวมกับเงินเดือนที่จะต้องจ่ายให้กับอัตรากำลังที่จะกำหนดขึ้นใหม่ (เงินเดือนขั้นต่ำของระดับตำแหน่งที่ขอกำหนด + เงินเดือนขั้นสูงของระดับตำแหน่งที่ขอกำหนดหาร ๒ คูณ ๑๒)

(๓) คิดจาก (๑) + (๒) ในแต่ละปี

(๔) รวมทั้งหมด

(๕) คือ ประโยชน์ตอบแทนอื่น (ประมาณไว้ ๒๐ % คิดจาก (๓) ในแต่ละปี)

(๖) คิดจาก (๔) + (๕)

(๗) คิดจาก (๖) หารด้วย งบประมาณรายจ่ายประจำปี คูณด้วย ๑๐๐

๑) สำนักงานปลัด...

๑) สำนักงานปลัด อบต.ห้วยยาง มีอัตรากำลัง ปัจจุบัน จำนวน ๑๒ ตำแหน่ง ๑๒ อัตรา

ที่	ตำแหน่ง	จำนวน (คน)	เงินเดือน คนละ	รวม	ขั้นที่เพิ่มในแต่ละปี		
					๒๕๖๑	๒๕๖๒	๒๕๖๓
๑	ปลัด อบต. (นักบริหารงานท้องถิ่น ระดับกลาง)	๑	๓๖,๔๕๐	๔๓๗,๔๐๐	๑๖,๕๖๐	๑๖,๓๒๐	๑๖,๔๔๐
	<u>สำนักงานปลัด อบต.</u>						
๒	หัวหน้าสำนักปลัด(นักบริหารงานทั่วไป ระดับต้น)	๑	๒๔,๙๗๐	๒๙๙,๖๔๐	๑๒,๐๐๐	๑๒,๑๒๐	๑๒,๖๐๐
๓	นิติกร (ปก./ชก.)	๑	๒๗,๔๘๐	๓๒๙,๗๖๐	๑๒,๙๖๐	๑๓,๔๔๐	๑๓,๓๒๐
๔	นักวิเคราะห์นโยบายและแผน (ปก./ชก.)	๑	๒๒,๑๗๐	๒๖๖,๐๔๐	๑๐,๙๒๐	๑๑,๑๖๐	๑๑,๕๒๐
๕	นักทรัพยากรบุคคล (ปก./ชก.)	๑	๒๔,๔๙๐	๒๙๓,๘๘๐	๑๑,๗๖๐	๑๑,๘๘๐	๑๒,๒๔๐
๖	เจ้าพนักงานธุรการ (ปง./ชง.)	๑	๐	๐	๒๙๗,๙๐๐	๙,๗๒๐	๙,๗๒๐
๗	เจ้าพนักงานป้องกันและบรรเทาสาธารณภัย (ปง./ชง.)	๑	๒๑,๓๖๐	๒๕๖,๓๒๐	๘,๒๘๐	๘,๕๒๐	๘,๑๒๐
	<u>ลูกจ้างประจำ</u>						
๘	นักจัดการงานทั่วไป	๑	๑๘,๗๙๐	๒๒๕,๔๘๐	๗,๔๔๐	๗,๕๖๐	๗,๖๘๐
	<u>พนักงานจ้าง</u>						
๙	ผู้ช่วยเจ้าพนักงานธุรการ	๑	๑๑,๐๒๐	๑๓๒,๒๔๐	๕,๔๐๐	๕,๕๒๐	๕,๗๖๐
๑๐	พนักงานขับรถยนต์	๑	๙,๐๐๐	๑๐๘,๐๐๐	-	-	-
๑๑	ยาม	๑	๙,๐๐๐	๑๐๘,๐๐๐	-	-	-
๑๒	คนงานทั่วไป	๑	๙,๐๐๐	๑๐๘,๐๐๐	-	-	-

๑.๑) ปี ๒๕๖๑ มีความต้องการยุบเลิกตำแหน่ง ๑ ตำแหน่ง ๑ อัตรา ดังนี้

ที่	ตำแหน่ง	จำนวน (คน)	เงินเดือน ขั้นต่ำ (๑)	เงินเดือน ขั้นสูง (๒)	เงินเดือนเฉลี่ย (๑)+(๒) / ๒ X ๑๒
๑	ผู้ช่วยเจ้าพนักงานธุรการ	-	-	-	-

/ ๑.๒) ปี ๒๕๖๑...

๑.๒) ปี ๒๕๖๑ มีความต้องการกำหนดตำแหน่งเพิ่ม ๑ ตำแหน่ง ๑ อัตรา ดังนี้

ที่	ตำแหน่ง	จำนวน (คน)	เงินเดือน ขั้นต่ำ (๑)	เงินเดือน ขั้นสูง (๒)	เงินเดือนเฉลี่ย (๑)+(๒) / ๒ X ๑๒
๑	คนงานทั่วไป	๑	๙,๐๐๐	๙,๐๐๐	๑๐๘,๐๐๐

๒) หน่วยตรวจสอบภายใน อบต.ห้วยยาง มีอัตรากำลัง ปัจจุบัน จำนวน ๑ ตำแหน่ง ๑ อัตรา

ที่	ตำแหน่ง	จำนวน (คน)	เงินเดือน คนละ	รวม	ขั้นที่เพิ่มในแต่ละปี		
					๒๕๖๑	๒๕๖๒	๒๕๖๓
๑	นักวิชาการตรวจสอบภายใน (ปก./ชก.)	๑	๐	๐	๓๕๕,๓๒๐	๑๒,๐๐๐	๑๒,๐๐๐

๓) กองคลัง อบต.ห้วยยาง มีอัตรากำลัง ปัจจุบัน จำนวน ๘ ตำแหน่ง ๘ อัตรา

ที่	ตำแหน่ง	จำนวน (คน)	เงินเดือน คนละ	รวม	ขั้นที่เพิ่มในแต่ละปี		
					๒๕๖๑	๒๕๖๒	๒๕๖๓
๑	ผู้อำนวยการกองคลัง (นักบริหารงาน การคลัง ระดับต้น)	๑	๓๑,๘๘๐	๓๘๒,๕๖๐	๑๓,๔๔๐	๑๓,๓๒๐	๑๓,๓๒๐
๒	นักวิชาการเงินและบัญชี (ปก./ชก.)	๑	๐	๐	๓๕๕,๓๒๐	๑๒,๐๐๐	๑๒,๐๐๐
๓	นักวิชาการจัดเก็บรายได้ (ปก./ชก.)	๑	๒๔,๐๑๐	๒๘๘,๑๒๐	๑๑,๕๒๐	๑๒,๐๐๐	๑๒,๑๒๐
๔	นักวิชาการพัสดุ (ปก./ชก.)	๑	๒๐,๑๒๐	๒๔๑,๔๔๐	๗,๘๐๐	๘,๗๖๐	๘,๗๖๐
๕	เจ้าพนักงานการเงินและบัญชี (ปง./ ชง.)	๑	๑๙,๕๘๐	๒๓๔,๙๖๐	๙,๓๖๐	๙,๙๖๐	๑๐,๒๐๐
๖	เจ้าพนักงานพัสดุ (ปง./ชง.)	๑	๑๖,๕๗๐	๑๙๘,๘๔๐	๘,๘๘๐	๙,๐๐๐	๙,๐๐๐
	พนักงานจ้าง						
๗	ผู้ช่วยเจ้าพนักงานการเงินและบัญชี	๑	๙,๗๘๐	๑๑๗,๓๖๐	๔,๘๐๐	๔,๙๒๐	๕,๑๖๐
๘	ผู้ช่วยเจ้าพนักงานจัดเก็บรายได้	๑	๙,๔๐๐	๑๑๒,๘๐๐	๔,๕๖๐	๔,๘๐๐	๔,๙๒๐

๓.๑) ปี ๒๕๖๒ มีความต้องการยุบเลิกตำแหน่ง ๒ ตำแหน่ง ๒ อัตรา ดังนี้

ที่	ตำแหน่ง	จำนวน (คน)	เงินเดือน ขั้นต่ำ (๑)	เงินเดือน ขั้นสูง (๒)	เงินเดือนเฉลี่ย (๑)+(๒) / ๒ X ๑๒
๑	ผู้ช่วยเจ้าพนักงานการเงินและบัญชี	-	-	-	-
๒	ผู้ช่วยเจ้าพนักงานจัดเก็บรายได้	-	-	-	-

๔) กองช่าง อบต.ห้วยยาง มีอัตรากำลัง ปัจจุบัน จำนวน ๕ ตำแหน่ง ๕ อัตรา

ที่	ตำแหน่ง	จำนวน (คน)	เงินเดือน คนละ	รวม	ขั้นที่เพิ่มในแต่ละปี		
					๒๕๖๑	๒๕๖๒	๒๕๖๓
๑	ผู้อำนวยการกองช่าง (นักบริหารงานช่าง ระดับต้น)	๑	๓๐,๗๙๐	๓๐๙,๔๘๐	๑๓,๐๘๐	๑๓,๔๔๐	๑๓,๓๒๐
๒	นายช่างโยธา (ปง./ชง.) พนักงานจ้าง	๑	๑๘,๐๖๐	๒๑๖,๗๒๐	๙,๐๐๐	๙,๒๔๐	๙,๓๖๐
๓	ผู้ช่วยนายช่างไฟฟ้า	๑	๑๓,๗๓๐	๑๖๔,๗๖๐	๖,๖๐๐	๖,๙๖๐	๗,๒๐๐
๔	ผู้ช่วยนายช่างโยธา	๑	๙,๗๘๐	๑๑๗,๓๖๐	๔,๘๐๐	๔,๙๒๐	๕,๑๖๐
๕	คนงานทั่วไป	๑	๐	๐	๐	๐	๐

๔.๑) ปี ๒๕๖๑ มีความต้องการยุบเลิกตำแหน่ง ๑ ตำแหน่ง ๑ อัตรา ดังนี้

ที่	ตำแหน่ง	จำนวน (คน)	เงินเดือน ขั้นต่ำ (๑)	เงินเดือน ขั้นสูง (๒)	เงินเดือนเฉลี่ย (๑)+(๒) / ๒ X ๑๒
๑	คนงานทั่วไป	-	-	-	-

๔.๒) ปี ๒๕๖๒ มีความต้องการยุบเลิกตำแหน่ง ๒ ตำแหน่ง ๒ อัตรา ดังนี้

ที่	ตำแหน่ง	จำนวน (คน)	เงินเดือน ขั้นต่ำ (๑)	เงินเดือน ขั้นสูง (๒)	เงินเดือนเฉลี่ย (๑)+(๒) / ๒ X ๑๒
๑	ผู้ช่วยนายช่างโยธา	-	-	-	-
๒	ผู้ช่วยนายช่างไฟฟ้า	-	-	-	-

๔.๓) ปี ๒๕๖๒ มีความต้องการกำหนดตำแหน่งเพิ่ม ๒ ตำแหน่ง ๒ อัตรา ดังนี้

ที่	ตำแหน่ง	จำนวน (คน)	เงินเดือน ขั้นต่ำ (๑)	เงินเดือน ขั้นสูง (๒)	เงินเดือนเฉลี่ย (๑)+(๒) / ๒ X ๑๒
๑	คนงานทั่วไป	๒	๙,๐๐๐	๙,๐๐๐	๒๑๖,๐๐๐

๕) กองการศึกษา ศาสนา และวัฒนธรรม อบรม.ห้วยยาง มีอัตรากำลัง ปัจจุบัน จำนวน ๙ ตำแหน่ง ๙ อัตรา

ที่	ตำแหน่ง	จำนวน (คน)	เงินเดือน คนละ	รวม	ขั้นที่เพิ่มในแต่ละปี		
					๒๕๖๑	๒๕๖๒	๒๕๖๓
๑	ผู้อำนวยการกองการศึกษา ศาสนา และวัฒนธรรม (นักบริหารงาน การศึกษา ระดับต้น)	๑	๒๔,๐๑๐	๓๓๐,๑๒๐	๑๑,๕๒๐	๑๒,๐๐๐	๑๒,๑๒๐
๒	ครู (ค.ศ.๑)	๑	- เงินอุดหนุนจากรัฐบาล -				
๓	ครูผู้ดูแลเด็ก (ครูผู้ช่วย)	๓	- รอกการจัดสรรตำแหน่ง -				
๔	เจ้าพนักงานธุรการ	๑	๑๓,๒๓๐	๑๕๘,๗๖๐	๖,๓๖๐	๖,๖๐๐	๖,๔๘๐
	พนักงานจ้าง						
๕	ผู้ช่วยเจ้าพนักงานธุรการ	-	๐	๐	๐	๐	๐
๖	ผู้ช่วยครูผู้ดูแลเด็ก(ผู้มีทักษะ) (๑๑,๘๐๐)	๑	๒,๔๐๐	๒๘,๘๐๐	๕,๗๖๐	๖,๐๐๐	๖,๒๔๐
๗	ผู้ช่วยครูผู้ดูแลเด็ก(ผู้มีทักษะ) (๑๐,๘๒๐)	๑	๑,๔๒๐	๑๗,๐๔๐	๕,๒๘๐	๕,๕๒๐	๕,๖๔๐
๘	ผู้ช่วยครูผู้ดูแลเด็ก(ผู้มีทักษะ) (๙,๗๘๐)	๑	๓๘๐	๔,๕๖๐	๔,๘๐๐	๔,๙๒๐	๕,๑๖๐
			- เงินอุดหนุนจากรัฐบาลกับเงินสมทบจาก อปท. -				

หมายเหตุ ๑. ครูผู้ดูแลเด็ก (ครูผู้ช่วย) รอกการจัดสรรตำแหน่งและเงินอุดหนุนจากรัฐบาล

๒. ผู้ช่วยครูผู้ดูแลเด็ก (ผู้มีทักษะ) ได้รับเงินอุดหนุนจากรัฐบาล และอปท. ตั้งงบประมาณสมทบ

๕.๑) ปี ๒๕๖๑ มีความต้องการยุบเลิกตำแหน่ง ๑ ตำแหน่ง ๑ อัตรา ดังนี้

ที่	ตำแหน่ง	จำนวน (คน)	เงินเดือน ขั้นต่ำ (๑)	เงินเดือน ขั้นสูง (๒)	เงินเดือนเฉลี่ย (๑)+(๒) / ๒ X ๑๒
๑	ผู้ช่วยเจ้าพนักงานธุรการ	-	-	-	-

๕.๒) ปี ๒๕๖๑ มีความต้องการกำหนดตำแหน่งเพิ่ม ๑ ตำแหน่ง ๑ อัตรา ดังนี้

ที่	ตำแหน่ง	จำนวน (คน)	เงินเดือน ขั้นต่ำ (๑)	เงินเดือน ขั้นสูง (๒)	เงินเดือนเฉลี่ย (๑)+(๒) / ๒ X ๑๒
๑	คนงานทั่วไป	๑	๙,๐๐๐	๙,๐๐๐	๑๐๘,๐๐๐

๕.๓) ปี ๒๕๖๒ มีความต้องการกำหนดตำแหน่งเพิ่ม ๑ ตำแหน่ง ๑ อัตรา ดังนี้

ที่	ตำแหน่ง	จำนวน (คน)	เงินเดือน ขั้นต่ำ (๑)	เงินเดือน ขั้นสูง (๒)	เงินเดือนเฉลี่ย (๑)+(๒) / ๒ X ๑๒
๑	คนงานทั่วไป	๑	๙,๐๐๐	๙,๐๐๐	๑๐๘,๐๐๐

๖) กองส่งเสริมการเกษตร อบต.ห้วยยาง มีอัตรากำลัง ปัจจุบัน จำนวน ๒ ตำแหน่ง ๒ อัตรา

ที่	ตำแหน่ง	จำนวน (คน)	เงินเดือน คนละ	รวม	ขั้นที่เพิ่มในแต่ละปี		
					๒๕๖๑	๒๕๖๒	๒๕๖๓
๑	ผู้อำนวยการกองส่งเสริมการเกษตร (นักบริหารงานการเกษตรระดับต้น)	๑	๒๔,๔๙๐	๒๙๓,๘๘๐	๑๑,๗๖๐	๑๑,๘๘๐	๑๒,๒๔๐
	<u>พนักงานจ้าง</u>						
๒	คนงานทั่วไป	๑	๙,๐๐๐	๑๐๘,๐๐๐	-	-	-

๖.๑) ปี ๒๕๖๑ มีความต้องการกำหนดตำแหน่งเพิ่มขึ้น ๑ ตำแหน่ง ๑ อัตรา ดังนี้

ที่	ตำแหน่ง	จำนวน (คน)	เงินเดือน ขั้นต่ำ (๑)	เงินเดือน ขั้นสูง (๒)	เงินเดือนเฉลี่ย (๑)+(๒) / ๒ X ๑๒
๑	เจ้าพนักงานการเกษตร (ปง./ชง.)	๑	๘,๗๕๐	๔๐,๙๐๐	๒๙๗,๙๐๐

๗) กองสวัสดิการสังคม อบต.ห้วยยาง มีอัตรากำลัง ปัจจุบัน จำนวน ๑ ตำแหน่ง ๑ อัตรา

ที่	ตำแหน่ง	จำนวน (คน)	เงินเดือน คนละ	รวม	ขั้นที่เพิ่มในแต่ละปี		
					๒๕๖๑	๒๕๖๒	๒๕๖๓
๑	ผู้อำนวยการกองสวัสดิการสังคม (นักบริหารงานสวัสดิการสังคม ระดับต้น)	๑	๒๔,๔๙๐	๒๔๓,๘๘๐	๑๑,๗๖๐	๑๑,๘๘๐	๑๒,๒๔๐
๒	นักพัฒนาชุมชน (ปก./ชก.)	๑	๑๙,๑๖๐	๒๒๙,๙๒๐	๗,๖๘๐	๗,๖๘๐	๘,๔๐๐

๗.๑) ปี ๒๕๖๒ มีความต้องการกำหนดตำแหน่งเพิ่มขึ้น ๑ ตำแหน่ง ๑ อัตรา ดังนี้

ที่	ตำแหน่ง	จำนวน (คน)	เงินเดือน ขั้นต่ำ (๑)	เงินเดือน ขั้นสูง (๒)	เงินเดือนเฉลี่ย (๑)+(๒) / ๒ X ๑๒
๑	คนงานทั่วไป	๑	๙,๐๐๐	๙,๐๐๐	๑๐๘,๐๐๐

๘) ตั้งงบประมาณรายจ่ายประจำปี ดังนี้

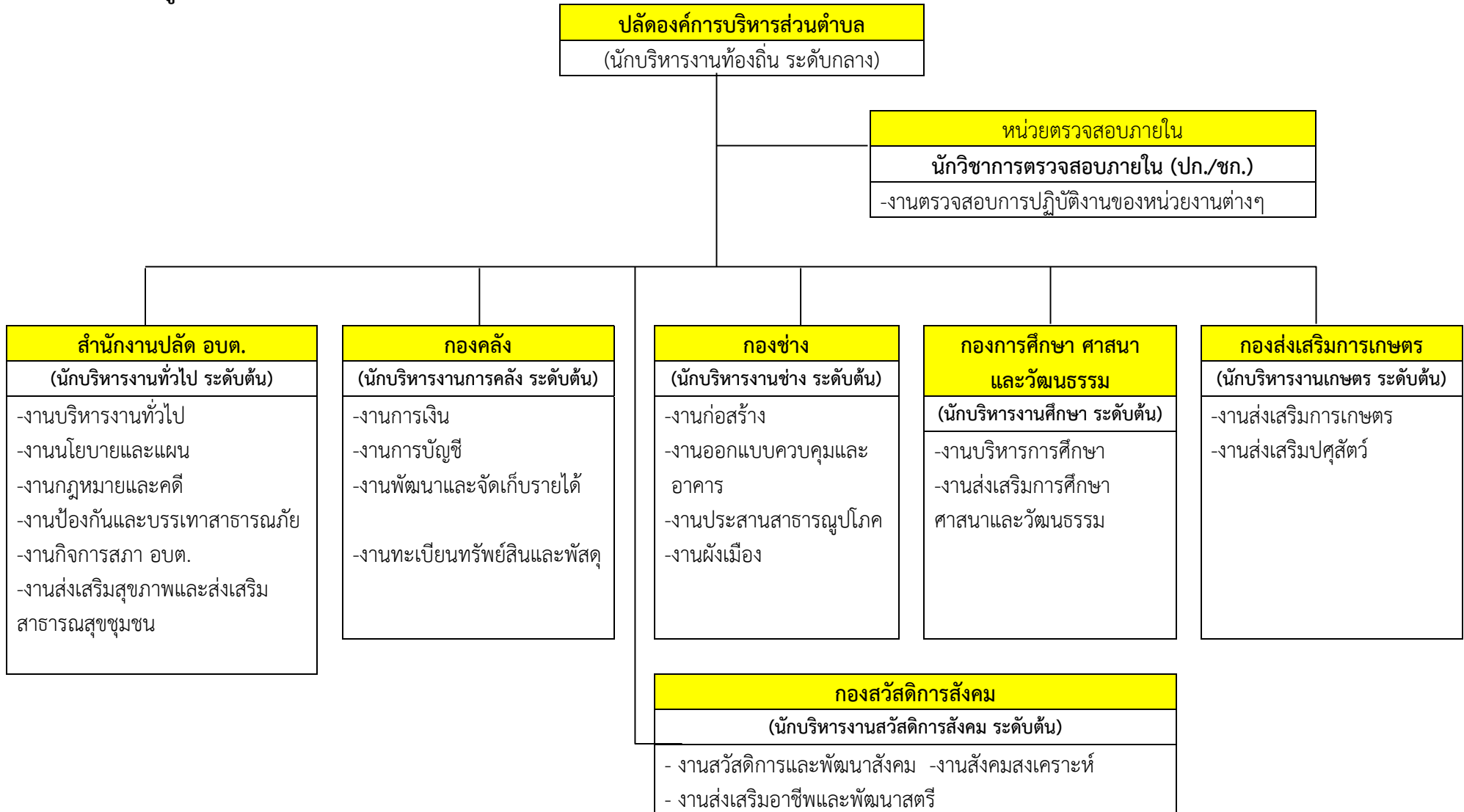
ที่	ปี ๒๕๖๑	ปี ๒๕๖๒	ปี ๒๕๖๓
๑	๔๐,๙๕๐,๐๐๐.๐๐ บาท	๔๒,๙๙๗,๕๐๐.๐๐ บาท	๔๕,๑๔๗,๓๗๕.๐๐ บาท

หมายเหตุ การตั้งงบประมาณรายจ่ายประจำปี ให้เป็นไปตามแนวทางการจัดทำงบประมาณรายจ่ายประจำปีขององค์กร

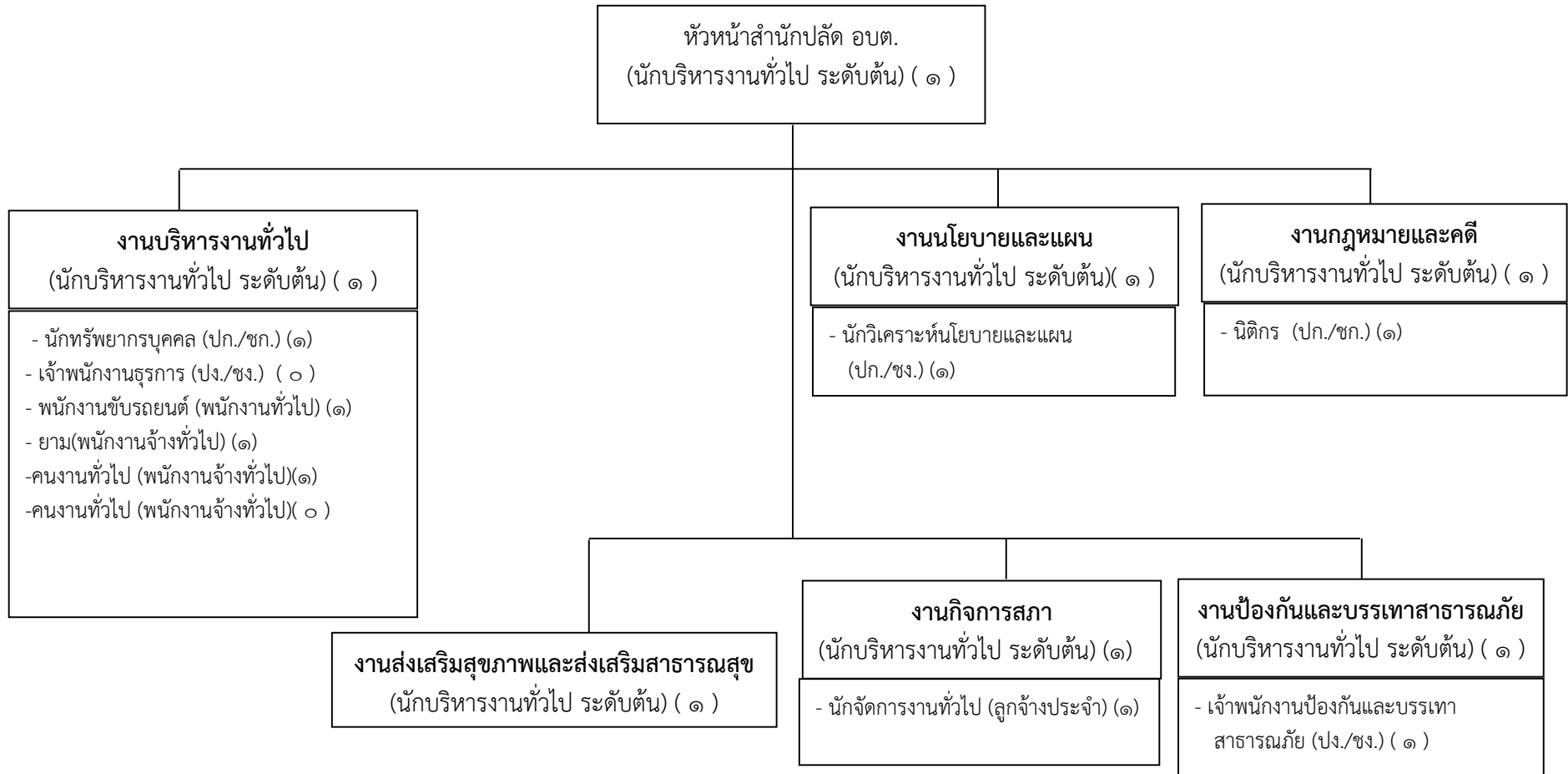
ปกครองส่วนท้องถิ่น โดยประมาณการใกล้เคียงกับปีงบประมาณที่ผ่านมา หรือปีถัดไปเพิ่ม ๕ %

- ประมาณการรายจ่ายตามข้อบัญญัติงบประมาณรายจ่าย ประจำปีงบประมาณ ๒๕๖๐ = ๓๙,๐๐๐,๐๐๐ บาท
- เงินอุดหนุนเกี่ยวกับเบี้ยผู้สูงอายุ ผู้พิการ ผู้ป่วยเอดส์ ประจำปีงบประมาณ ๒๕๖๐ = ๑๑,๕๒๑,๒๐๐ บาท
- เงินอุดหนุนเงินเดือนครูผู้ดูแลเด็กผู้ช่วยครูผู้ดูแลเด็ก ประจำปีงบประมาณ ๒๕๖๐ = ๖๒๕,๓๒๙ บาท
- งบประมาณรายจ่ายประจำปี ๒๕๖๐ ไม่รวมเงินอุดหนุน = ๒๖,๘๕๓,๔๘๐ บาท
(๓๙,๐๐๐,๐๐๐ - ๑๒,๑๔๖,๕๒๐ = ๒๖,๘๕๓,๔๘๐ บาท)

๑๐. แผนภูมิโครงสร้างการแบ่งส่วนราชการตามแผนอัตรากำลัง ๓ ปี

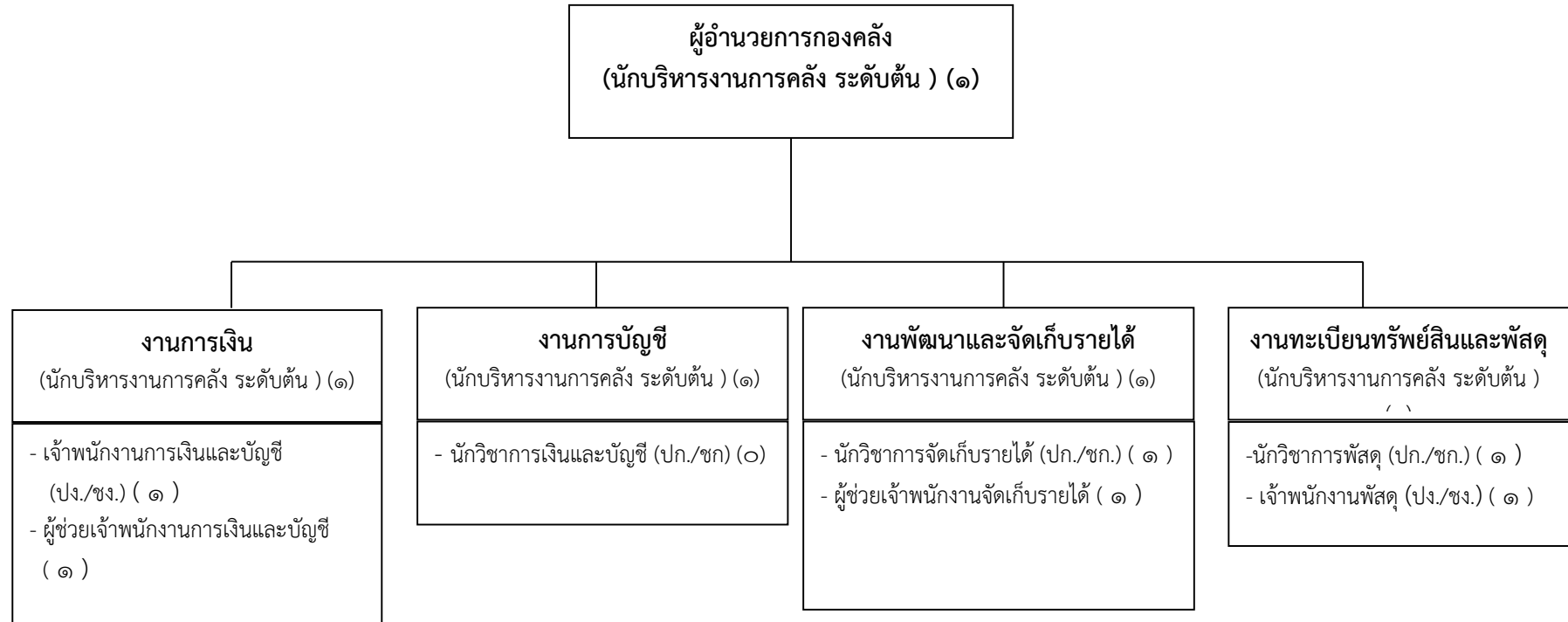


โครงสร้างสำนักงานปลัด อบต. ้วยยาง



ประเภท	บริหารท้องถิ่น			อำนวยการท้องถิ่น			วิชาการ				ทั่วไป			ลูกจ้างประจำ	พนักงานจ้างภารกิจ	พนักงานจ้างทั่วไป
	ระดับ	สูง	กลาง	ต้น	สูง	กลาง	ต้น	เชี่ยวชาญ	ชำนาญการพิเศษ	ชำนาญการ	ปฏิบัติการ	อาวุโส	ชำนาญงาน			
จำนวน	-	-	-	-	-	๑	-	-	๓	-	-	-	๑	๑	๑	๓

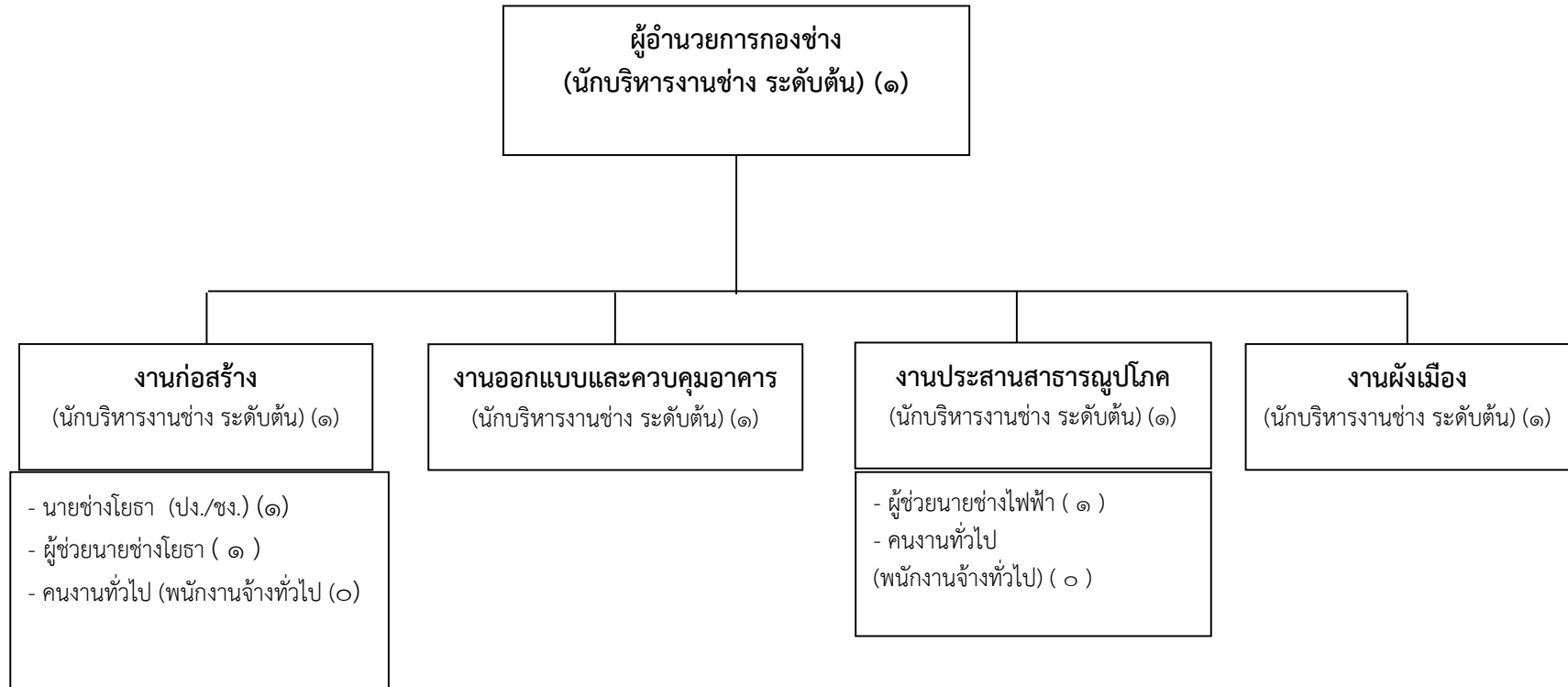
โครงสร้างกองคลัง อบต.ห้วยยาง



ประเภท	บริหารท้องถิ่น			อำนวยการท้องถิ่น			วิชาการ				ทั่วไป			ลูกจ้างประจำ	พนักงานจ้างภารกิจ	พนักงานจ้างทั่วไป
	ระดับ	สูง	กลาง	ต้น	สูง	กลาง	ต้น	เชี่ยวชาญ	ชำนาญการพิเศษ	ชำนาญการ	ปฏิบัติการ	อาวุโส	ชำนาญงาน			
จำนวน	-	-	-	-	-	๑	-	-	๑	๑	-	๒	-	-	๒	-

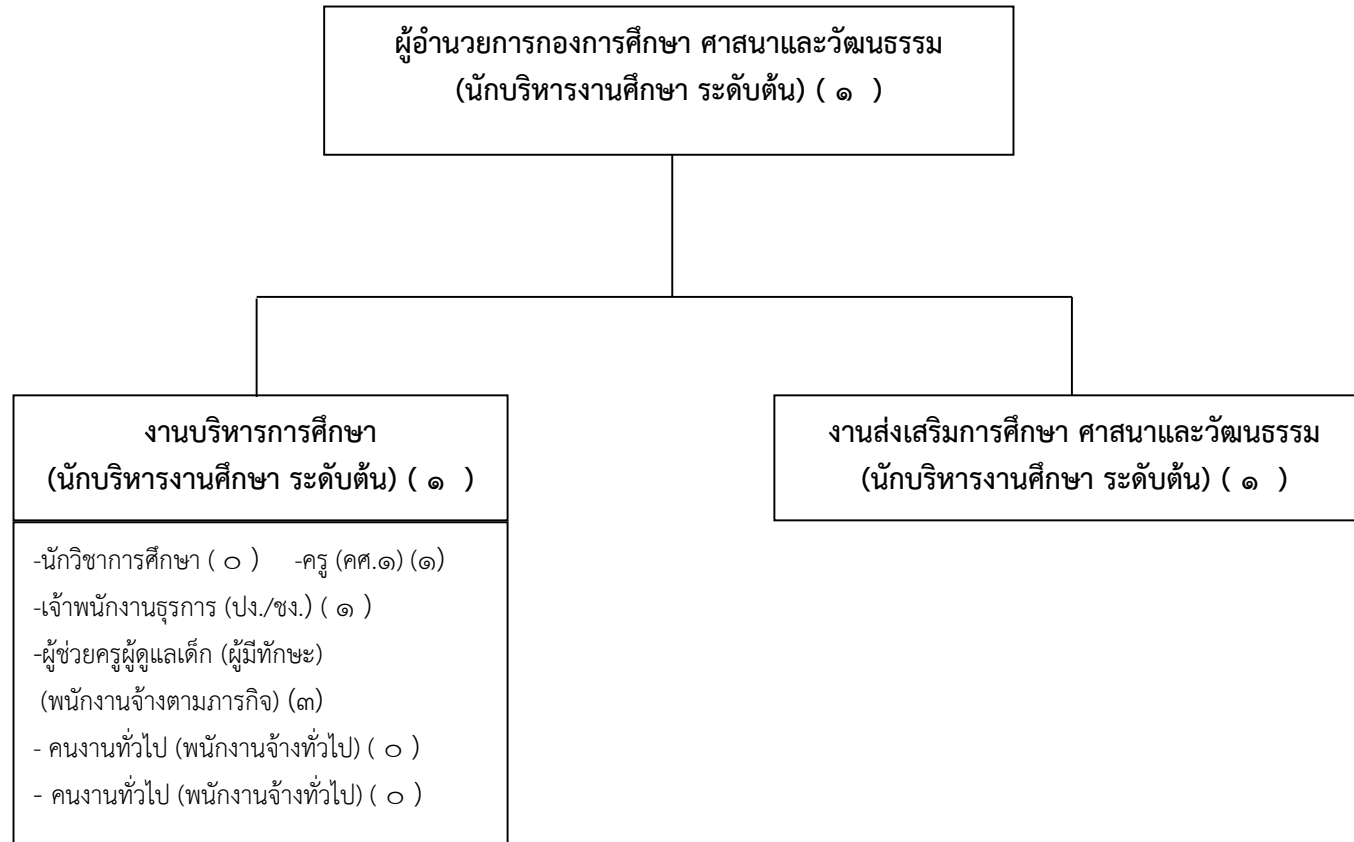
/ โครงสร้างกองช่าง...

โครงสร้างกองช่าง อบต.ห้วยยาง



ประเภท	บริหารท้องถิ่น			อำนวยการท้องถิ่น			วิชาการ				ทั่วไป			ลูกจ้างประจำ	พนักงานจ้างภารกิจ	พนักงานจ้างทั่วไป	
	ระดับ	สูง	กลาง	ต้น	สูง	กลาง	ต้น	เชี่ยวชาญ	ชำนาญการพิเศษ	ชำนาญการ	ปฏิบัติการ	อาวุโส	ชำนาญงาน				ปฏิบัติงาน
จำนวน	-	-	-	-	-	๑	-	-	-	-	-	-	๑	-	-	๒	-

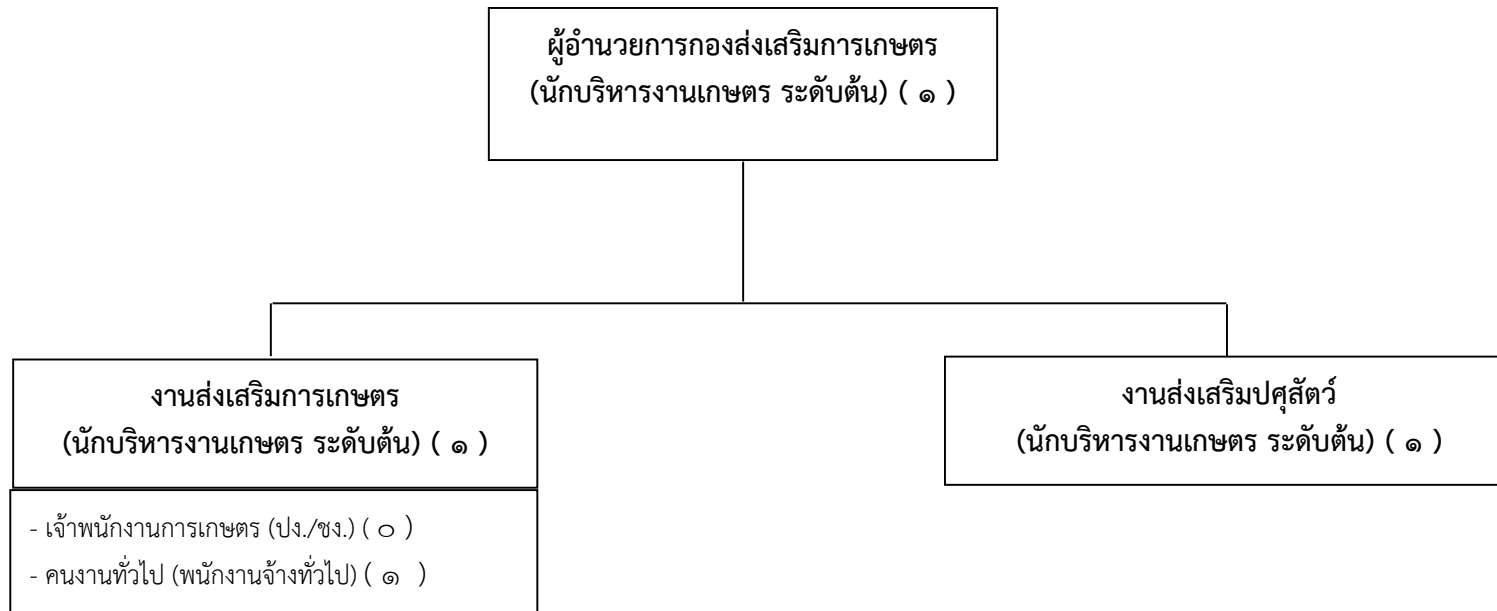
โครงสร้างกองการศึกษา ศาสนาและวัฒนธรรม อบต.ห้วยยาง



ประเภท	บริหารท้องถิ่น			อำนาจการท้องถิ่น			วิชาการ				ทั่วไป			ลูกจ้างประจำ	พนักงานจ้างภารกิจ	พนักงานจ้างทั่วไป
	ระดับ	สูง	กลาง	ต้น	สูง	กลาง	ต้น	เชี่ยวชาญ	ชำนาญการพิเศษ	ชำนาญการ	ปฏิบัติการ	อาวุโส	ชำนาญงาน			
จำนวน	-	-	-	-	-	๑	-	-	-	๑	-	-	๑	-	๔	-

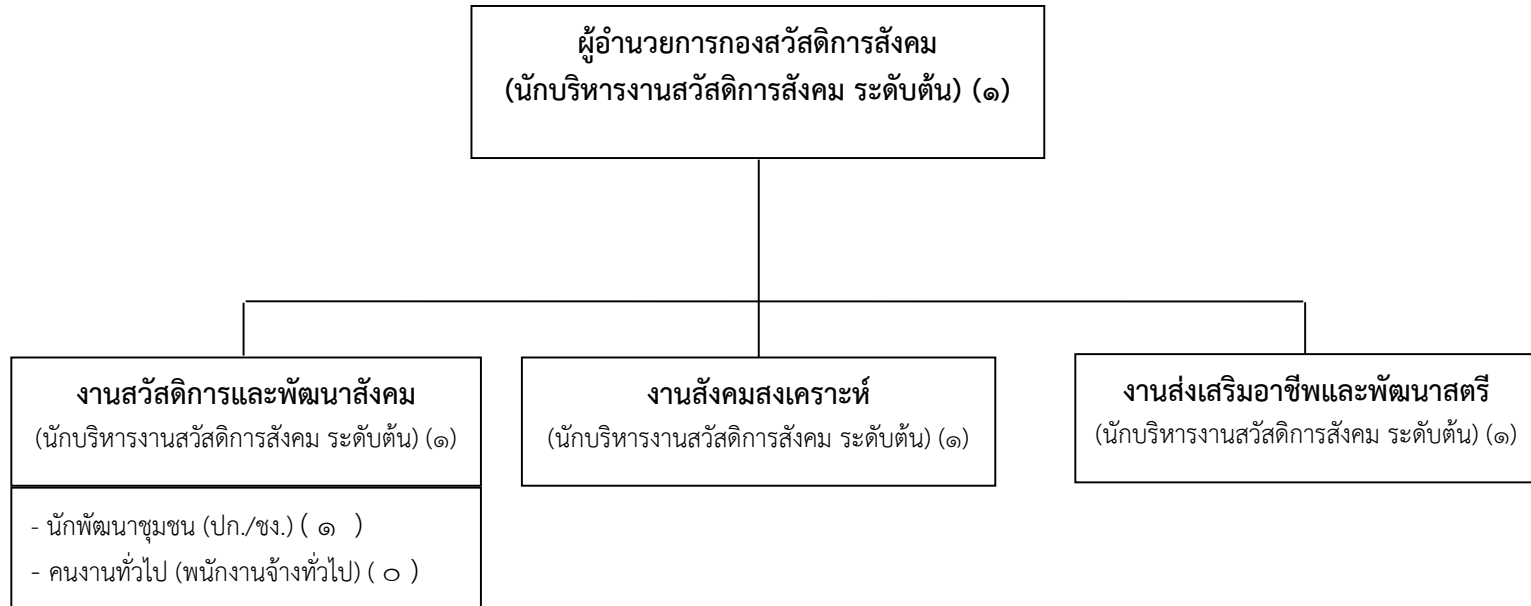
/ โครงสร้างกองส่งเสริมการเกษตร...

โครงสร้างกองส่งเสริมการเกษตร อบต.ห้วยยาง



ประเภท	บริหารท้องถิ่น			อำนาจท้องถิ่น			วิชาการ				ทั่วไป			ลูกจ้างประจำ	พนักงานจ้างภารกิจ	พนักงานจ้างทั่วไป	
	ระดับ	สูง	กลาง	ต้น	สูง	กลาง	ต้น	เชี่ยวชาญ	ชำนาญการพิเศษ	ชำนาญการ	ปฏิบัติการ	อาวุโส	ชำนาญงาน				ปฏิบัติงาน
จำนวน	-	-	-	-	-	๑	-	-	-	-	-	-	-	-	-	-	๑

โครงสร้างกองสวัสดิการสังคม อบต.ห้วยยาง



ประเภท	บริหารท้องถิ่น			อำนาจท้องถิ่น			วิชาการ				ทั่วไป			ลูกจ้างประจำ	พนักงานจ้างภารกิจ	พนักงานจ้างทั่วไป
	ระดับ	สูง	กลาง	ต้น	สูง	กลาง	ต้น	เชี่ยวชาญ	ชำนาญการพิเศษ	ชำนาญการ	ปฏิบัติการ	อาวุโส	ชำนาญงาน			
จำนวน	-	-	-	-	-	๑	-	-	-	๑	-	-	-	-	-	-

๑๒. แนวทางการพัฒนาพนักงานส่วนตำบล

องค์การบริหารส่วนตำบลห้วยยาง ได้กำหนดแนวทางการพัฒนาข้าราชการหรือพนักงานส่วนท้องถิ่น ลูกจ้างประจำ และพนักงานจ้างทุกตำแหน่ง ได้มีโอกาสได้รับการพัฒนาเพื่อเพิ่มพูนความรู้ ทักษะ ทักษะทัศนคติที่ดี มีคุณธรรมและจริยธรรม อันจะทำให้การปฏิบัติหน้าที่ของข้าราชการหรือพนักงานส่วนท้องถิ่นและลูกจ้างเป็นไปอย่างมีประสิทธิภาพ ประสิทธิผล โดยจัดทำแผนพัฒนาข้าราชการหรือพนักงานส่วนท้องถิ่นตามที่กำหนดโดยมีระยะเวลา ๓ ปี ตามรอบของแผนอัตรากำลัง ๓ ปี การพัฒนานอกจากจะพัฒนาด้านความรู้ทั่วไปในการปฏิบัติงาน ด้านความรู้และทักษะเฉพาะของงานในแต่ละตำแหน่ง ด้านการบริหาร ด้านคุณสมบัติส่วนตัว และด้านคุณธรรมและจริยธรรมแล้ว องค์การปกครองส่วนท้องถิ่นต้องตระหนักถึงการพัฒนาด้านนโยบายแห่งรัฐ คือ การพัฒนาไปสู่ Thailand ๔.๐ ดังนั้น องค์การปกครองส่วนท้องถิ่นจึงจำเป็นต้องพัฒนาระบบราชการส่วนท้องถิ่นไปสู่ ยุค ๔.๐ เช่นกัน โดยกำหนดแนวทางการพัฒนาบุคลากรเพื่อส่งเสริมการทำงานโดยยึดหลักธรรมาภิบาล เพื่อประโยชน์สุขของประชาชนเป็นหลัก กล่าวคือ

๑. เป็นองค์กรที่เปิดกว้างและเชื่อมโยงกัน ต้องมีความเปิดเผยโปร่งใส ในการทำงานโดยบุคคลภายนอกสามารถเข้าถึงข้อมูลข่าวสารของทางราชการหรือมีการแบ่งปันข้อมูลซึ่งกันและกัน และสามารถเข้ามาตรวจสอบการทำงานได้ตลอดจนเปิดกว้างให้กลไกหรือภาคส่วนอื่นๆ เช่น ภาคเอกชน ภาคประชาสังคมได้เข้ามามีส่วนร่วม และโอนถ่ายภารกิจที่ภาครัฐไม่ควรดำเนินการเองออกไปให้แก่ภาคส่วนอื่นๆ เป็นผู้รับผิดชอบดำเนินการแทน โดยการจัดระเบียบความสัมพันธ์ในเชิงโครงสร้างให้สอดคล้องกับการทำงานในแนวระนาบในลักษณะของเครือข่ายมากกว่าตามสายการบังคับบัญชาในแนวตั้ง ขณะเดียวกันก็ต้องเชื่อมโยงการทำงานภายในภาครัฐด้วยกันเองให้มีเอกภาพและสอดคล้องประสานกัน ไม่ว่าจะเป็นราชการบริหารส่วนกลางส่วนภูมิภาคและส่วนท้องถิ่นด้วยตนเอง

๒. ยึดประชาชนเป็นศูนย์กลาง ต้องทำงานในเชิงรุกและมองไปข้างหน้า โดยตั้งคำถามกับตนเองเสมอว่า ประชาชนจะได้อะไร มุ่งเน้นแก้ไข ปัญหาความต้อกาและตอบสนองความต้องการของประชาชน โดยไม่ต้องรอให้ประชาชนเข้ามาติดต่อขอรับบริการหรือร้องขอความช่วยเหลือจากองค์กรปกครองส่วนท้องถิ่น รวมทั้งใช้ประโยชน์จากข้อมูลของทางราชการและระบบดิจิทัลสมัยใหม่ในการจัดบริการสาธารณะที่ตรงกับความต้องการของประชาชน พร้อมทั้งอำนวยความสะดวกโดยมีการเชื่อมโยงกันเองของทุกส่วนราชการเพื่อให้บริการต่างๆ สามารถเสร็จสิ้นในจุดเดียว ประชาชนสามารถเรียกใช้บริการขององค์กรปกครองส่วนท้องถิ่นได้ตลอดเวลาตามความต้องการของตนและผ่านการติดต่อได้หลายช่องทางผสมผสานกัน ไม่ว่าจะติดต่อมาด้วยตนเอง อินเทอร์เน็ต เว็บไซต์ โซเชียลมีเดีย หรือแอปพลิเคชันทางโทรศัพท์มือถือ เป็นต้น

๓. องค์กรที่มีขีดสมรรถนะสูงและทันสมัย ต้องทำงาน อย่างเตรียมการณ้ไว้ล่วงหน้ามีการวิเคราะห์ ความเสี่ยง สร้างนวัตกรรมหรือความคิดริเริ่มและประยุกต์องค์ความรู้ ในแบบสหสาขาวิชาเข้ามาใช้ในการตอบโต้กับโลกแห่งการเปลี่ยนแปลงอย่างฉับพลัน เพื่อสร้างคุณค่ามีความยืดหยุ่น และความสามารถในการตอบสนองกับสถานการณ์ต่างๆ ได้อย่างทันเวลาตลอดจนเป็นองค์กรที่มีขีดสมรรถนะสูง และปรับตัวเข้าสู่สภาพความเป็น สำนักงานสมัยใหม่ รวมทั้งทำให้บุคลากรมีความผูกพันต่อการปฏิบัติราชการ และปฏิบัติหน้าที่ได้อย่างเหมาะสมกับบทบาทของตน

ทั้งนี้ วิธีการพัฒนาอาจใช้วิธีการใด วิธีการหนึ่งหรือหลายวิธีก็ได้ เช่น การปฐมนิเทศ การฝึกอบรม การศึกษาดูงาน การประชุมเชิงปฏิบัติการ เป็นต้น

๑๒. ประกาศคุณธรรม จริยธรรมของพนักงานส่วนท้องถิ่นและลูกจ้างตามจรรยาบรรณในวิชาชีพ

“จรรยาบรรณ” หมายถึง ประมวลความประพฤติผู้ประกอบอาชีพการงานแต่ละอย่างตามกำหนดขึ้น เพื่อรักษาและส่งเสริมเกียรติคุณชื่อเสียง และฐานะของสมาชิก ซึ่งอาจเขียนเป็นลายลักษณ์อักษรหรือไม่ก็ได้ ดังนั้นจรรยาบรรณ จึงถือว่าเป็นมาตรฐานที่ดีและเหมาะสม สำหรับพนักงานส่วนตำบล ซึ่งถือว่าเป็นข้าราชการ ประเภทหนึ่ง ดังนั้น ควรจะถือปฏิบัติตามจรรยาบรรณของข้าราชการ ซึ่งได้กำหนดไว้ ดังนี้

๑. จรรยาบรรณต่อตนเอง

๑.๑ พนักงานส่วนตำบล พึงเป็นผู้มีศีลธรรมอันดี และประพฤติตนให้เหมาะสมกับการเป็นพนักงานส่วนตำบล เช่น อย่างน้อยต้องถือศีล ๕

๑.๒ พนักงานส่วนตำบล พึงใช้วิชาชีพในการปฏิบัติหน้าที่ราชการด้วยความซื่อสัตย์ และไม่แสวงหาประโยชน์โดยมิชอบ เช่น ไม่เรียกรับเปอร์เซ็นต์จากโครงการต่างๆ

๑.๓ พนักงานส่วนตำบล พึงมีทัศนคติที่ดีและพัฒนาตนเองให้มีคุณธรรม จริยธรรม รวมทั้งเพิ่มพูน ความรู้ ความสามารถ และทักษะ ในการทำงานเพื่อให้การปฏิบัติหน้าที่ราชการมีประสิทธิภาพ ประสิทธิผลยิ่งขึ้น ต้องหมั่นศึกษาหาความรู้ โดยเข้ารับการฝึกอบรมต่าง ๆ ตามที่ทางราชการจัดให้

๒. จรรยาบรรณต่อหน่วยงาน

๒.๑ พนักงานส่วนตำบล พึงปฏิบัติหน้าที่ราชการด้วยความสุจริตเสมอภาค และปราศจาก อคติ เช่น ให้การบริการแก่ประชาชนผู้บริการอย่างเสมอภาค

๒.๒ พนักงานส่วนตำบล พึงปฏิบัติหน้าที่ราชการอย่างเต็มกำลังความสามารถ รอบคอบรวดเร็ว ขยันหมั่นเพียร ถูกต้องสมเหตุผล โดยคำนึงถึงคุณประโยชน์ของทางราชการไม่ใช้เห็นแก่ประธานกรรมการบริหาร องค์การบริหารส่วนตำบล หรือคณะกรรมการองค์การบริหารส่วนตำบล

๒.๓ พนักงานส่วนตำบล พึงประพฤติตนเป็นผู้ตรงต่อเวลาและใช้เวลาราชการให้เป็นประโยชน์ ต่อทางราชการอย่างเต็มที่ เช่น ต้องมาปฏิบัติงานตรงเวลา และอุทิศเวลาให้แก่ทางราชการองค์การบริหารส่วนตำบล อย่างเต็มที่

๒.๔ พนักงานส่วนตำบล ดูแลรักษาและใช้ทรัพย์สินของทางราชการอย่างประหยัดและคุ้มค่าโดยระมัดระวังมิให้เสียหาย หรือสิ้นเปลืองเยี่ยงวิญญูชนจะพึงปฏิบัติต่อทรัพย์สินของตนเอง เช่น ใช้ทรัพย์สินของทางราชการอย่างประหยัดและดูแลรักษาให้เกิดประโยชน์สูงสุด

๓. จรรยาบรรณผู้บังคับบัญชา ผู้ที่อยู่ใต้บังคับบัญชา และผู้ร่วมงาน

๓.๑ พนักงานส่วนตำบล พึงมีความรับผิดชอบในการปฏิบัติงานการให้ความร่วมมือช่วยเหลือ กลุ่มงานของตน ทั้งในด้านการให้ความคิดเห็น การช่วยทำงานและการแก้ปัญหาาร่วมกัน รวมทั้งการเสนอแนะในสิ่งที่เห็นว่าจะมีประโยชน์ต่อการพัฒนางานในความรับผิดชอบด้วย

๓.๒ พนักงานส่วนตำบล ซึ่งเป็นผู้บังคับบัญชาพึงดูแลเอาใจใส่ผู้ที่อยู่ใต้บังคับบัญชา ทั้งในด้านการปฏิบัติงาน ขวัญกำลังใจ สวัสดิการ และยอมรับฟังความคิดเห็นของผู้ที่อยู่ใต้บังคับบัญชา ตลอดจนปกครองผู้ที่อยู่ใต้บังคับบัญชาด้วยหลักการและเหตุผลที่ถูกต้องตามทำนอง

๓.๓ พนักงานส่วนตำบล พึงช่วยเหลือเกื้อกูลกันในทางที่ชอบ รวมทั้งส่งเสริมสนับสนุนให้เกิดความสามัคคี ร่วมแรงร่วมใจในบรรดาผู้ร่วมงานในการปฏิบัติหน้าที่เพื่อประโยชน์ ส่วนรวม

๓.๔ พนักงานส่วนตำบล พึ่งปฏิบัติต่อผู้ร่วมงานตลอดจนผู้เกี่ยวข้องด้วยความสุภาพ มีน้ำใจ มีมนุษยสัมพันธ์อันดี

๓.๕ พนักงานส่วนตำบล พึ่งละเว้นจากการนำผลงานของผู้อื่นมาเป็นของตน

๔. จรรยาบรรณต่อประชาชนและสังคม

๔.๑ พนักงานส่วนตำบล พึ่งให้บริการประชาชนอย่างเต็มกำลังความสามารถ ด้วยความเป็นธรรม เอื้อเฟื้อน้ำใจ และใช้กิริยาวาจาสื่อภาพอ่อนโยน เมื่อเห็นว่าเรื่องใดไม่สามารถปฏิบัติได้ หรือไม่อยู่ในอำนาจหน้าที่ของตนจะต้องปฏิบัติ ควรชี้แจงเหตุผลหรือแนะนำให้ติดต่อยังหน่วยงาน หรือบุคคลซึ่งตนทราบว่ามีอำนาจหน้าที่เกี่ยวกับเรื่องนั้นๆ ต่อไป

๔.๒ พนักงานส่วนตำบล พึ่งประพฤติตนให้เป็นที่เชื่อถือของบุคคลทั่วไป

๔.๓ พนักงานส่วนตำบล พึ่งละเว้นการรับทรัพย์สินหรือประโยชน์อื่นใด ซึ่งมีมูลค่าเกินปกติเกินวิสัยที่วิญญูชนจะให้แก่กันโดยเสน่หาจากผู้มาติดต่อราชการ หรือผู้ซึ่งอาจได้รับประโยชน์จากการปฏิบัติหน้าที่ราชการนั้น หากได้รับไว้แล้วและทราบภายหลังว่า ทรัพย์สินหรือประโยชน์อื่นใดที่รับไว้มีมูลค่าเกินปกติวิสัย ก็ให้รายงานผู้บังคับบัญชาทราบโดยเร็ว เพื่อดำเนินการตามสมควรแก่กรณี

**ประกาศคุณธรรม จริยธรรมของข้าราชการ
หรือพนักงานส่วนท้องถิ่นและลูกจ้าง**

พนักงานส่วนตำบล ลูกจ้างประจำ และพนักงานจ้าง ขององค์การบริหารส่วนตำบลห้วยยาง มีหน้าที่
ดำเนินการให้เป็นไปตามกฎหมายเพื่อรักษาประโยชน์ส่วนรวมและประเทศชาติ อำนวยความสะดวกและให้บริการ
แก่ประชาชนตามหลักธรรมาภิบาล โดยจะต้องยึดมั่นในค่านิยมของมาตรฐานจริยธรรม ดังนี้

๑. การยึดมั่นในคุณธรรมและจริยธรรม
๒. การมีจิตสำนึกที่ดี ซื่อสัตย์ สุจริต และรับผิดชอบ
๓. การยึดถือประโยชน์ของประเทศไทยเหนือกว่าประโยชน์ส่วนตน และไม่มีผลประโยชน์ทับซ้อน
๔. การยื่นหยัดทำในสิ่งที่ถูกต้อง เป็นธรรม และถูกกฎหมาย
๕. การให้บริการแก่ประชาชนด้วยความรวดเร็ว มีอัธยาศัย และไม่เลือกปฏิบัติ
๖. การให้ข้อมูลข่าวสารแก่ประชาชนอย่างครบถ้วน ถูกต้อง และไม่บิดเบือนข้อเท็จจริง
๗. การมุ่งผลสัมฤทธิ์ของงาน รักษามาตรฐาน มีคุณภาพโปร่งใส และตรวจสอบได้
๘. การยึดมั่นในระบอบประชาธิปไตยอันมีพระมหากษัตริย์ทรงเป็นประมุข
๙. การยึดมั่นในหลักจรรยาวิชาชีพขององค์กร

ทั้งนี้ การฝ่าฝืนหรือไม่ปฏิบัติตามมาตรฐานทางจริยธรรม ให้ถือว่าเป็นการกระทำผิดทางวินัย

ภาคผนวก